



**ISPARTA**  
**UYGULAMALI BİLİMLER**  
**ÜNİVERSİTESİ**



# Ziraat Fakültesi

## 2021 YILI FAALİYET RAPORU

[ziraatf@isparta.edu.tr](mailto:ziraatf@isparta.edu.tr)

32260 Çünür/Isparta

Ocak 2022

## HARCAMA YETKİLİSİ SUNUŞU

Fakültemizin öncelikli hedefi bölgedeki eğitim gereksinimi de göz önünde bulundurarak, ülkemiz için yeterli ve kaliteli bir eğitim sunabilmektir. Bu çerçevede yetişmiş ve deneyimli öğretim üyeleri sayılarını arttırmak ve daha kaliteli bir eğitimle bölge gereksinimine yanıt verebilmek başlıca hedefimizdir. Bunun yanında bölge ekonomisinin tarıma dayalı olduğunu göz önünde bulundurarak, gerek bölgedeki çiftçilere gerekse tarıma dayalı sanayiye yön verebilmek fakültemizin önem verdiği konulardır. Diğer yandan bu kesimlerin bilgi ve teknoloji gereksinimlerini karşılayabilecek bilimsel çalışmalar ve araştırmalar yaparak, bölgenin üniversiteden beklentilerini karşılamak diğer hedeflerimiz arasındadır. Akademik olarak güçlü bir yapıya sahip olup, fakülte bünyesinde Bahçe Bitkileri, Bitki Koruma, Tarım Ekonomisi, Tarım Makinaları ve Teknolojileri Mühendisliği, Tarımsal Biyoteknoloji, Tarımsal Yapılar ve Sulama, Tarla Bitkileri, Toprak Bilimi ve Bitki Besleme ve Zootekni Bölümleri bulunmaktadır. Ziraat Fakültesi Tüm Bölümlerinde Lisans, Yüksek Lisans ve Doktora programlarına öğrenci almaktadır. Ziraat Fakültesi Bölümlerinde 836 lisans, 287 yüksek lisans, 134 doktora öğrencisi eğitim-öğretime devam etmektedir. Yüksek Öğretim Kurulu 100/2000 doktora bursu çerçevesinde her yıl bölümlerin ilk üç sıralamasına giren toplamda 27 birinci sınıf doktora öğrencisi vardır.

Fakültemizde; 112 akademik, 24 idari personel ve 22 sürekli işçi ile birlikte, geleceğimizin teminatı olan gençlere hizmet etmek için var gücümüzle büyük bir heyecanla çalışmaktayız. Fakültemiz eğitim öğretiminde sektörde tercih edilen mezunlar verebilmek için Sektör Danışma Kurulu oluşturulmuş, sektör temsilcilerinin de talepleri göz önüne alınarak lisans eğitim öğretiminde 7+1 uygulamalı eğitim modeli ile müfredat yenilenmiştir. Sadece 7+1 eğitim modeli değil, derslerin tamamına yakını laboratuvar ve arazi çalışmaları ile desteklenmekte, 4. sınıf sonunda teknik geziler ile alınan teorik ve uygulamalı eğitim pekiştirilmektedir. Amacımız Isparta Uygulamalı Bilimler Üniversitesi Ziraat Fakültesinden mezun olan tüm öğrencilerimizin özgüvenini arttırıp, sahada iş bulabilmelerini kolaylaştırmaktır.

Fakültemiz bünyesinde kurulların aktif çalışması sağlanarak, katılımcı bir yönetim tarzı uygulanmakta, karar alma süreçlerinde Araştırma Görevlileri ve öğrenci temsilcileri yer almaktadır.

Kamuoyunun bilgisine sunulmak üzere, Fakültemiz adına hazırlanan 2022 Yılı İdare Faaliyet Raporu; kamu mali yönetiminin getirdiği yeni düzen ve anlayış çerçevesinde, sistematik bir yapı içerisinde detaylı olarak sunulmaya çalışılmıştır.

Mali saydamlık ve hesap verebilirlik kavramlarına ayrı bir önem verilerek hazırlanan mali bilgiler, tablo ve grafikler ile desteklenmiş ve yararlanacak olan kişilerin analizine uygun olarak hazırlanmıştır.

Fakültemiz 2022 Yılı İdare Faaliyet Raporunun hazırlanmasında görev alan bütün çalışma arkadaşlarıma teşekkür ederim.



**Prof. Dr. Mevlüt GÜL**

**Dekan**

## İÇİNDEKİLER

HARCAMA YETKİLİSİ SUNUŞU .....	2
İÇİNDEKİLER.....	3
I- GENEL BİLGİLER.....	4
A- Misyon ve Vizyon .....	4
B- Yetki, Görev ve Sorumluluklar .....	5
B.1- Yetki.....	5
B.2- Görev .....	5
B.3- Sorumluluklar .....	5
C- İdareye İlişkin Bilgiler.....	7
C.1- Fiziksel Yapı.....	8
C.2- Örgüt Yapısı.....	12
C.3- Bilgi ve Teknolojik Kaynaklar .....	12
C.4- İnsan Kaynakları .....	13
C.5- Sunulan Hizmetler .....	18
C.6- Yönetim ve İç Kontrol Sistemi .....	19
II- AMAÇ VE HEDEFLER .....	22
A- İdarenin Amaç ve Hedefleri .....	22
B- Temel Politikalar ve Öncelikler.....	22
C- Diğer Hususlar.....	23
III- FAALİYETLERE İLİŞKİN BİLGİ VE DEĞERLENDİRMELER.....	24
A- Mali Bilgiler .....	24
A.1- Bütçe Uygulama Sonuçları.....	24
B- Performans Bilgileri .....	24
B.1- Faaliyet ve Proje Bilgileri .....	24
B.2- Performans Sonuçları Tablosu.....	24
B.3- Performans Sonuçlarının Değerlendirilmesi.....	25
B.4- Bilgi Sisteminin Değerlendirilmesi .....	25
IV- KURUMSAL KABİLİYET VE KAPASİTESİNİN DEĞERLENDİRİLMESİ.....	27
A- Üstünlükler .....	27
B- Zayıflıklar .....	28
EKLER.....	29

## I- GENEL BİLGİLER

Ziraat Fakültesi Isparta iline 25 km uzaklıkta bulunan Atabey İlçesi'nde 1994-1995 eğitim-öğretim yılında Bahçe ve Gıda Mühendisliği Bölümlerinde 30'ar öğrenci ile eğitime başlamıştır. 1997-1998 öğretim yılında ilk mezunlarını vermiştir.

2000 - 2001 eğitim-öğretim yılında Çünür Merkez Süleyman Demirel Üniversitesi kampüsüne taşınarak faaliyetlerine devam etmiştir. Gıda Mühendisliği bölümü Ziraat Fakültesi bünyesinde iken, 2007-2008 eğitim öğretim yılında Mühendislik-Mimarlık Fakültesi bünyesine aktarılmıştır. Fakültemiz;

- 1- Bahçe Bitkileri Bölümü
- 2- Bitki Koruma Bölümü
- 3- Tarım Ekonomisi Bölümü
- 4- Tarım Makinaları ve Teknolojileri Mühendisliği Bölümü
- 5- Tarımsal Biyoteknoloji Bölümü
- 6- Tarımsal Yapılar ve Sulama Bölümü
- 7- Tarla Bitkileri Bölümü
- 8- Toprak Bilimi ve Bitki Besleme Bölümü
- 9- Zootečni Bölümü ile eğitim-öğretim faaliyetlerine devam etmektedir.

Fakülte binamızın bulunduğu Doğu kampüste öğretim elemanları ve öğrencilerin bire bir uygulama, araştırma, proje vb. gibi faaliyetlerini yaptıkları Eğitim, Araştırma ve Uygulama Çiftliği vardır. Ayrıca çiftlikte üretilen bitkisel ve hayvansal ürünlerin satıldığı satış ofisimiz bulunmaktadır.

Fakültemiz, 18 Mayıs 2018 tarih, 30425 sayılı Resmi Gazetede yayınlanarak yürürlüğe giren 7141 Sayılı Kanununun 7. Maddesi uyarınca yeni kurulan Isparta Uygulamalı Bilimler Üniversitesi bünyesine ismi "**Tarım Bilimleri ve Teknolojileri Fakültesi**" olarak değiştirilmiştir.

4 Ekim 2019 tarihli 30908 sayılı Resmi Gazetede yayımlanan Bazı Yükseköğretim Kurumlarına Bağlı Olarak Enstitü, Fakülte ve Yüksekokul Kurulması, Kapatılması ve Adlarının Değiştirilmesi Hakkında Karara göre (Karar Sayısı: 1613); Isparta Uygulamalı Bilimler Üniversitesi Rektörlüğüne bağlı olan fakültemizin adı "**Ziraat Fakültesi**" olarak değiştirilmiş olup, eğitim-öğretim faaliyetlerine bulunduğu yerde devam etmektedir.

### A- Misyon ve Vizyon

**Fakültemizin Misyonu;** Çağın ve dünyanın gereksinimleri ile uyum içinde güncellediği yüksek eğitim kalitesi, araştırma alt yapısı ve Ar-Ge kapasitesini kullanarak kamu ve özel sektörün gereksinimlerine yanıt verecek donanımda Ziraat Mühendisleri yetiştirmek; sürdürülebilir tarım ve çevre dostu teknolojileri geliştirmek ve kullanımını yaygınlaştırmaktır. Ayrıca üretici ve sanayi işbirliği içinde ürettiği bilgi ve teknolojileri paydaşlarının hizmetine sunmaktır.

**Fakültemizin Vizyonu;** Yerel kaynaklar ve gereksinimleri dikkate alarak evrensel değerlerle bilgi ve hizmet üretmek, öğrenci merkezli anlayışı ve disiplinler arası çalışma prensibinden kaynaklanan gücü ile küresel düzeyde kabul görmektir.

## **B- Yetki, Görev ve Sorumluluklar**

Fakültemizin Yönetimi Dekan, Dekan Yardımcıları ve Fakülte Sekreterinden oluşmakta olup, 9 Bölüm Başkanlığı bulunmaktadır. Bu bölümler Bahçe Bitkileri, Bitki Koruma, Tarım Ekonomisi, Tarım Makinaları ve Teknolojileri Mühendisliği, Tarımsal Biyoteknoloji, Tarımsal Yapılar ve Sulama, Tarla Bitkileri, Toprak Bilimi ve Bitki Besleme ve Zootečni Bölümleri Bölümleridir. Fakültemizde halen 54 Profesör, 20 Doçent, 13 Dr. Öğr. Üyesi, 2 Öğretim Görevlisi, 23 Araştırma Görevlisi olmak üzere 112 akademik, 24 idari personel ve 22 sürekli işçi bulunmaktadır.

### **Fakültemizin yetki, görev ve sorumlulukları;**

#### **B.1- Yetki**

5436 Sayılı Kanunun değişik harcama yetkilisi ve yetkisi başlıklı 31.maddesininin 1. fıkrasında "Bütçeye Ödenek Tahsis Edilen Her Bir Harcama Biriminin En Üst Yöneticisi Harcama Yetkilisidir" denilmekte olup, Fakültemizde harcama yetkisi Fakülte Dekanı Prof. Dr. Mevlüt GÜL'e verilmiştir. Görev Yetkilisi - Dekan: Bütçeyle ödenek tahsis edilen her bir birimin en üst yöneticisi harcama yetkilisidir.

#### **B.2- Görev**

1. Fakülte personel, eğitim, idari ve sosyal işleriyle, satın alma, muhasebe ve mali işlerini, haberleşme evrak ve arşiv, temizlik, bakım ve onarım işlerini, idari ve ekonomik personelin ve bakmakla yükümlü oldukları kişilerin sağlık işlerini, kendisine bağlı hizmet birimleri aracılığıyla koordine etmek, kontrol etmek ve yürütmek, bütçesini hazırlamak, onaylandıktan sonra uygulamaya konulmasını sağlamak,
2. Fakülte birimlerinin ihtiyacı olan her türlü araç-gereç ve malzemelerin satın alma işlemlerinin takip ve kontrolünü yapmak, onarıma ihtiyaç duyulan kısımların onarımını yaptırmak,
3. Personeli verimli çalıştırma esaslarına ilişkin hazırlanan programların uygulanmasını sağlamak,
4. Personel sağlık, güvenlik ve sosyal yardım konularına ilişkin programların hazırlanmasını sağlamak ve uygulamasını izlemek,
5. Dış birimlere Fakülte ile ilgili bilgi vermektir.

**Gerçekleştirme Görevlisi - Fakülte Sekreteri:** Harcama talimatı üzerine; işin yaptırılması, mal veya hizmetin alınması, teslim almaya ilişkin işlemlerin yapılması, belgelendirilmesi ve ödeme için gerekli belgelerin hazırlanması görevlerini yürütür.

#### **B.3- Sorumluluklar**

Görevini yerine getirmenin ve yetkilerini kullanmanın sonuçlarından dolayı ilk üst amirine Rektör ve Rektör yardımcılara karşı sorumludurlar.

5018 Sayılı Kanununun 8. maddesi gereğince her türlü kamu kaynağının elde edilmesi ve kullanılmasında görevli ve yetkili olanlar, kaynakların etkili, ekonomik, verimli ve hukuka uygun olarak elde edilmesinden, kullanılmasından, muhasebeleştirilmesinden, raporlanmasından ve kötüye kullanılmaması için gerekli önlemlerin alınmasından sorumludur ve yetkili mercilere hesap vermek zorundadırlar denilmektedir.

5018 Sayılı Kanununun 32. maddesinde harcama yetkilileri harcama talimatlarının bütçe esasları kanun, tüzük, yönetmeliklerle uygun olmasından, ödeneklerin etkili, ekonomik ve verimli kullanılmasından ve bu kanun çerçevesinde yapılması gereken diğer işlemlerden sorumludurlar.

### **Eğitim, Araştırma ve Uygulama Çiftliği Alanı Sorumlusu**

1. Tarım alanlarının sulanması, gübrenmesi ve sağlıklı bir tarım ortamı oluşturulmasını sağlamak.
  2. Bitkilerin zararlarına karşı korunma hakkında planlama yapmak.
  3. Budama, ayıklama, gübreleme, ilaçlama işlerinin planlanmasını yapmak.
  4. Sebzeçiliğin ve meyveciliğin bilimsel yöntemlerle yapılmasını sağlamak.
  5. Sağlıklı bir tarım ortamı oluşturulmasını sağlamak.
  6. İş Sağlığı ve Güvenliği (İSG) faaliyetlerini yürütmek.
  7. Çevre koruma mevzuatına uygun çalışmak.
  8. Kalite yönetim sistemini uygulamak.
  9. Arıza ve hasarlar ile ilgili prosedürleri uygulamak.
  10. İş akışında rastladığı aksaklıkları gidermek.
  11. Çalışanları denetlemek.
  12. Son temizlik denetimlerini yapmak.
  13. Temizlik ve bakım işlemlerini yürütmek.
  14. Envanter sayımına refakat etmek.
  15. İlaçlamaya refakat etmek.
  16. Mesleki gelişim faaliyetlerine katılmak, vb. görev ve işlemleri yerine getirmek.
  17. Güvenlik personeli ile ortak hareket ederek, Araştırma ve Uygulama Alanında yaşanabilecek olumsuz olay ve durumlarda çözüm yolu aramak.
  18. Sorumlular için belirlenmiş ortak görev ve sorumlulukları yerine getirmek.
  19. Alanda yapılan işlerin kuruluşun misyon, vizyon ve temel değerlerine uygunluğunu sağlayacak şekilde çalışmalarını yürütmek.
  20. İSG kurallarına uymak, sorumluluğu altında bulunan ya da birlikte çalıştığı kişilerin söz konusu kurallara uymalarını sağlamak.
  21. Görev ve sorumluluk alanındaki faaliyetlerin mevcut İç Kontrol Sisteminin tanım ve gereklerine uygun olarak yürütülmesini sağlamak.
  22. Yaptığı işin kalitesinden sorumlu olmak ve kendi sorumluluk alanı içerisinde gerçekleştirilen işin kalitesini kontrol etmek.
  23. Görev alanı ile ilgili olarak yöneticisi tarafından verilen diğer görevleri yerine getirmek.
- Çağdaş uygarlık ve eğitim-öğretim esaslarına dayanan bir düzen içinde, toplumun ihtiyaçları ve kalkınma planları ilke ve hedeflerine uygun ve ortaöğretime dayalı çeşitli düzeylerde eğitim-öğretim, bilimsel araştırma, yayım ve danışmanlık yapmak,
  - Ülkenin bilimsel, kültürel, sosyal ve ekonomik yönlerden ilerlemesini ve gelişmesini ilgilendiren sorunlarını, diğer kuruluşlarla iş birliği yaparak, kamu kuruluşlarına önerilerde bulunmak

suretiyle öğretim ve araştırma konusu yapmak, sonuçlarını toplumun yararına sunmak ve kamu kuruluşlarınca istenecek inceleme ve araştırmaları sonuçlandırarak düşüncelerini ve önerilerini bildirmek,

- Yörelereindeki tarım varlığının gelişmesine ve ihtiyaçlarına uygun meslek elemanlarının yetişmesine ve bilgilerinin gelişmesine katkıda bulunmak, üretim artışı sağlayacak çalışma ve programlar yapmak, uygulamak ve yapılanlara katılmak, bununla ilgili kurumlarla iş birliği yapmak ve çevre sorunlarına çözüm getirici önerilerde bulunmaktır.

### **C- İdareye İlişkin Bilgiler**

Fakültemizde bölüm kurulları, bölüm akademik kurulları, fakülte yönetim kurulu ve fakülte kurulu düzenli olarak toplantılarını yapmakta olup, yönetim ve fakülte kurulu kararları düzenli olarak fakülte resmi web sayfalarında yayınlanmaktadır. Ayrıca fakültemizde belirli konularda çalışma grupları, kurullar ve koordinatörlükler ile çalışmalarını sürdürmektedir. Bu gruplar, kurullar ve koordinatörlükler aşağıda sunulmuştur:

#### **Çalışma Grupları**

- Akademik Değerlendirme Çalışma Grubu
- Arazi-Alan ve Teknik Gezi Çalışma Grubu
- Bilgi İşlem Çalışma Grubu
- Bitirme Ödevi Çalışma Grubu
- Burs Çalışma Grubu
- Ders ve Sınav Programı Hazırlama Çalışma Grubu
- Staj Çalışma Grubu
- Sosyal, Kültürel ve Sportif Etkinlikler Çalışma Grubu
- Stratejik Plan Çalışma Grubu
- Uyum ve Mezuniyet Çalışma Grubu
- Yandal-Çift Anadal Çalışma Grubu
- Yayın Çalışma Grubu

#### **Kurullar**

- Eğitim, Araştırma ve Uygulama Çiftliği

#### **Koordinatörlükler**

- AKTS Koordinatörlüğü
- Eğitim-Öğretim Koordinatörlüğü

- Fahri Danışmanlık Koordinatörlüğü
- Farabi Değişim Programı Koordinatörlüğü
- Erasmus Koordinatörlüğü
- Yatay ve Dikey Geçiş Koordinatörlüğü
- Mevlana Koordinatörlüğü

Yönetim açısından; Isparta Uygulamalı Bilimler Üniversitesi'nin işleyişine katkıda bulunmak, eğitim öğretim ve araştırma faaliyetlerinin kesintisiz devamını sağlamak için üniversite yönetim kurulu, senato, etik kurul, araştırma müdürlükleri, meslek yüksekokulu müdürlükleri vb. kurullarda fakültemiz öğretim elemanları görev üstlenerek ana kurumun bir parçası olarak bütüne katkıda bulunmaktadır.

### C.1- Fiziksel Yapı

#### Derslik ve Laboratuvarlar

Fakülte	Derslik Sayısı	Özellikleri
Ziraat Fakültesi	21	Normal Derslik
	2	Bilgisayar Laboratuvarı

#### Mevcut ve İhtiyaç Durumu

Türü	Mevcut	
	Adet	m <sup>2</sup>
Derslik	21	78
Bilgisayar Laboratuvarı	2	78
Amfi	1	117
Konferans Salonu	1	220
<b>TOPLAM</b>	<b>25</b>	<b>2.131</b>

#### Fakültemiz Laboratuvar İmkânları

Fakültemiz toplam 54 adet ve 3851 m<sup>2</sup> kapalı alanda laboratuvar imkânına sahiptir.

BÖLÜMLER	Laboratuvarları	Top. Alan (m <sup>2</sup> )
<b>Bahçe Bitkileri (7 adet Laboratuvar)</b>	<ul style="list-style-type: none"> <li>• Tohum Bilimi Lab. (50m<sup>2</sup>)</li> <li>• Fizyoloji Lab. (45m<sup>2</sup>)</li> <li>• Bahçe Bitkileri Lab. (40m<sup>2</sup>)</li> <li>• Bahçe Bitkileri Doku Kültürü Lab. (78m<sup>2</sup>)</li> <li>• Histoloji ve Sitoloji Lab. (50m<sup>2</sup>)</li> <li>• Pomoloji Lab. (50m<sup>2</sup>)</li> <li>• Soğuk hava deposu Lab. (170 m<sup>2</sup>)</li> </ul>	4833 m <sup>2</sup>

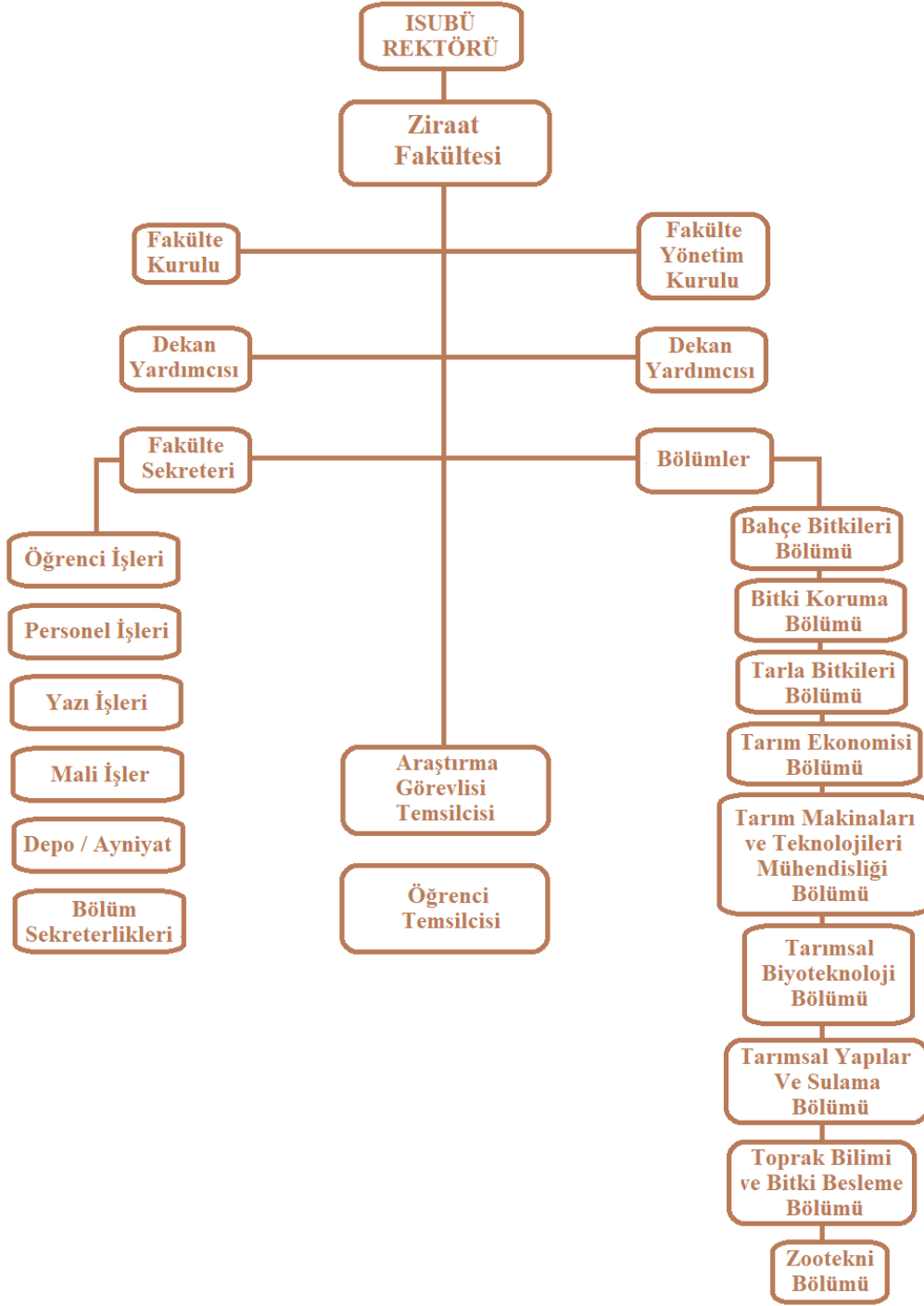
<p align="center"><b>Bitki Koruma (11 adet Laboratuvar)</b></p>	<ul style="list-style-type: none"> <li>• Moleküler Biyoloji Lab. (50m<sup>2</sup>)</li> <li>• Toksikoloji Lab.(30m<sup>2</sup>)</li> <li>• Entegre Mücadele Lab.(35m<sup>2</sup>)</li> <li>• Entomoloji Lab.(52m<sup>2</sup>)</li> <li>• Fitopatoloji Lab.(32m<sup>2</sup>)</li> <li>• Mikoloji Lab.1 (35m<sup>2</sup>)</li> <li>• Biyoteknoloji Lab.1 (35m<sup>2</sup>)</li> <li>• Biyolojik Mücadele Lab.(100m<sup>2</sup>)</li> <li>• Akaroloji Lab.(35m<sup>2</sup>)</li> <li>• Böcek Ekolojisi Lab.(35 m<sup>2</sup>)</li> <li>• Nemotoloji Lab.(35m<sup>2</sup>)</li> <li>• Görüntüleme odası (2 adet) (30 m2)</li> </ul>	<p align="center">449 m<sup>2</sup></p>
<p align="center"><b>Tarım Makinaları ve Teknolojileri Mühendisliği (9 Laboratuvar)</b></p>	<ul style="list-style-type: none"> <li>• Süt Sağım Tekno. ve Kurutma Lab. (78m<sup>2</sup>)</li> <li>• Topr.İşl.Mekan.ve Hasat Harman Makin.Lab. (40m<sup>2</sup>)</li> <li>• Alg Laboratuvarı Lab. (40m<sup>2</sup>)</li> <li>• Yen.bilir Enerji ve Org.Atık Tekno. Lab. (78m<sup>2</sup>)</li> <li>• Tarım Makinaları Lab.(78m<sup>2</sup>)</li> <li>• Kompost Lab.(60m<sup>2</sup>)</li> <li>• Kompost – Biyogaz Lab.(180m<sup>2</sup>)</li> <li>• Biokütle Lab.(300m<sup>2</sup>)</li> <li>• Sargesem(400m<sup>2</sup>)</li> </ul>	<p align="center">1254 m<sup>2</sup></p>
<p align="center"><b>Tarımsal Biyoteknoloji (8 Laboratuvar)</b></p>	<ul style="list-style-type: none"> <li>• Moleküler Genetik Lab. (78m<sup>2</sup>)</li> <li>• Bitki Fizyolo. ve Biyotekno. Lab. (78m<sup>2</sup>)</li> <li>• Doku Kül.ve Mole.Biyo.Lab. (55 m<sup>2</sup>)</li> <li>• Enzim ve Mikrobiyal Biyotek.Lab. (78m<sup>2</sup>)</li> <li>• Moleküler Entomoloji Lab. (50m<sup>2</sup>)</li> <li>• Doku Kültürü Lab. (78m<sup>2</sup>)</li> <li>• TBT Laboratuvarı Lab.(50m<sup>2</sup>)</li> <li>• Örnek Hazırlama Lab. (60m<sup>2</sup>)</li> </ul>	<p align="center">527 m<sup>2</sup></p>
<p align="center"><b>Tarımsal Yapılar ve Sulama (3 Laboratuvar)</b></p>	<ul style="list-style-type: none"> <li>• Tarımsal Yapılar ve Sulama 1 Lab. (50m<sup>2</sup>)</li> <li>• Tarımsal Yapılar ve Sulama 2 Lab. (75m<sup>2</sup>)</li> <li>• Tarımsal Yapılar ve Sulama 3 Lab. (75m<sup>2</sup>)</li> </ul>	<p align="center">200 m<sup>2</sup></p>
<p align="center"><b>Tarla Bitkileri (5 Laboratuvar)</b></p>	<ul style="list-style-type: none"> <li>• Tahıllar ve Yemelik Baklagiller Lab. (78m<sup>2</sup>)</li> <li>• Endüstri Bitkileri Lab. (78m<sup>2</sup>)</li> <li>• Çayır Mera ve Yem Bitkileri Lab.(78m<sup>2</sup>)</li> <li>• Tarla Bitkileri Lab. (78m<sup>2</sup>)</li> <li>• Tarla Doku Kültürü Lab. (30m<sup>2</sup>)</li> </ul>	<p align="center">342 m<sup>2</sup></p>

<b>Toprak Bilimi ve Bitki Besleme (7 Laboratuvar)</b>	<ul style="list-style-type: none"><li>• ICP Odası (55m<sup>2</sup>)</li><li>• Yakma Odası (30m<sup>2</sup>)</li><li>• Toprak Kimyası Lab. (60m<sup>2</sup>)</li><li>• Toprak Biyolojisi Lab. (50m<sup>2</sup>)</li><li>• Bitki Besleme Lab. (60m<sup>2</sup>)</li><li>• Toprak Fiziği Lab. (30m<sup>2</sup>)</li><li>• Uzaktan Algılama ve CBS odası (45m<sup>2</sup>)</li></ul>	330 m <sup>2</sup>
<b>Zootekni Bitkileri (4 Laboratuvarı)</b>	<ul style="list-style-type: none"><li>• Yemler ve Hayvan Besleme Lab. (78m<sup>2</sup>)</li><li>• Hayvan Yetiştirme Lab. (60m<sup>2</sup>)</li><li>• Biyometri ve Genetik Lab. (50m<sup>2</sup>)</li><li>• Yemler Lab. (78m<sup>2</sup>)</li></ul>	266 m <sup>2</sup>
<b>Toplam:</b>	<b>54 Adet</b>	<b>3851 m<sup>2</sup></b>

**Çizelge 2. Tarımsal araştırma ve uygulama merkezi alt yapısı**

<b>Bitkisel Üretim</b>	<b>Alan (da)</b>
Tarla bitkileri üretim ve araştırma alanları	400
Fidancılık tesisi	117
Meyve üretim ve araştırma alanları	115
Bağ Tesisi	50
Yem bitkisi üretim alanları	50
Sebze üretim alanları	30
<b>İtri Bitkiler Üretim ve Araştırma Alanları</b>	<b>Alan (da)</b>
Yağ Güllü	6
Lavanta	4
Adaçayı	3
Meyve üretim ve araştırma serası	1,4
Sebze üretim ve araştırma serası	1
Kesme çiçek üretim ve araştırma serası	1
<b>Hayvansal Üretim</b>	<b>Baş</b>
Damızlık süt sığırcılığı işletmesi	110
Açık besi işletmesi	-
Küçükbaş işletmesi	-
<b>Üretim Türleri</b>	<b>Adet</b>
Et tavukçuluğu işletmesi	1000
Yumurta tavukçuluğu işletmesi	2500
Damızlık bıldırcın yetiştirme işletmesi	100
Damızlık keklük yetiştirme işletmesi	50
Çoban köpeği yetiştirme işletmesi	15

## C.2- Örgüt Yapısı



## C.3- Bilgi ve Teknolojik Kaynaklar

Fakültemiz Üniversitemizin idari ve akademik faaliyetlerine ilişkin süreçlerin yönetilmesini ve izlenmesini sağlamak amacıyla kullandığı sistemlere dâhildir. Öğrenci Bilgi Sistemi, Personel Bilgi Sistemi, Elektronik Belge Yönetim Sistemi, Enstitü, Öğrenci İşleri Bilgi Sistemi yoğun olarak kullanılan sistemlerdir.

Kurumsal iç ve dış değerlendirme sürecine yönelik bilgiler her dönemin sonunda (yılda iki kez) gerçekleştirilen “Fakülte Akademik Kurulu’nun toplanmasından önce bölüm başkanlıkları düzeyinde

toplanmakta, derlenmekte, analiz edilmekte, geçmiş dönemlerle karşılaştırılmakta ve fakülte akademik kurul toplantısında değerlendirilmektedir.

### Çizelge 3. Bilgi ve Teknolojik Kaynaklar

İdari Amaçlı Eğitim Amaçlı		
Cinsi	Adet	İdari ve Eğitim Amaçlı Kayıt Tutarı
Masaüstü Bilgisayar	24	53 986.30
Taşınabilir Bilgisayar	2	5.955,68
Diğer Bilgisayarlar		
Barkod Yazıcılar	2	10.787,56
Mürekkep Püsk. Yazı		
Lazer Yazıcılar	24	27.044,89
Çok Fonk. Yazıcılar		
Projeksiyon	25	18.125,00
Fotokopi Makinesi	3	16.691,0
Telefon	17	1.521,74
Faks	1	
Fotoğraf Makinesi		
Kameralar		
Televizyonlar	2	3.542,37
Tarayıcılar		
Mikroskop	2	6 134.82

### C.4- İnsan Kaynakları

#### Eğitim-Öğretimle İlgili Bilgiler

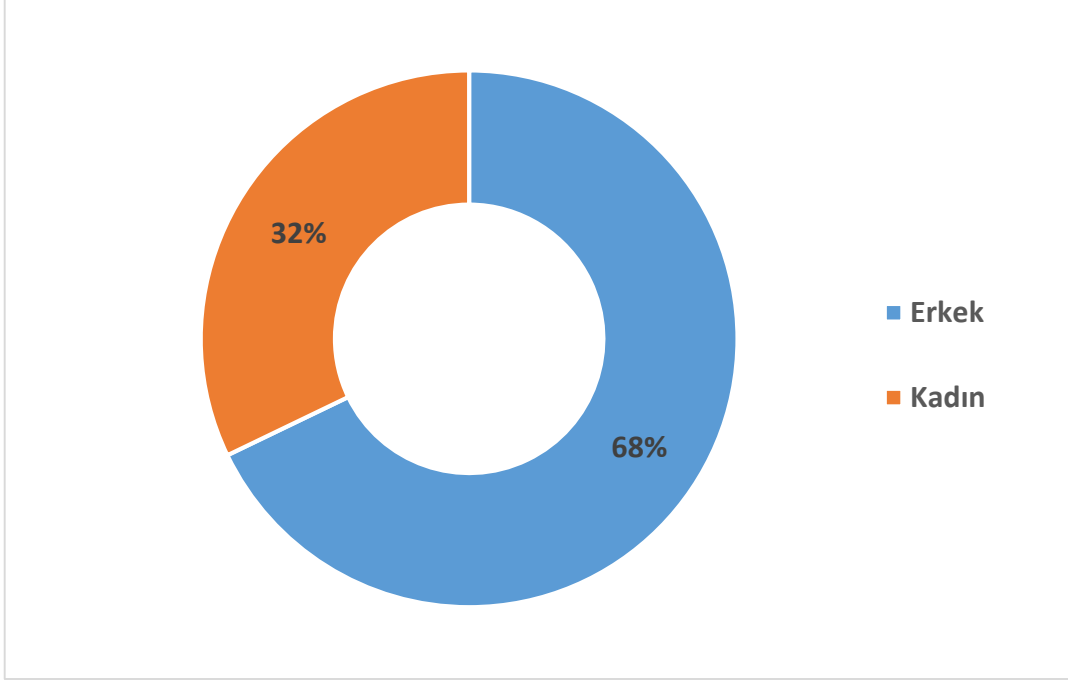
#### Akademik Personel Sayısı:

Kadrolu olarak çalışan Akademik Personel elemanı sayısı aşağıda belirtilmiştir.

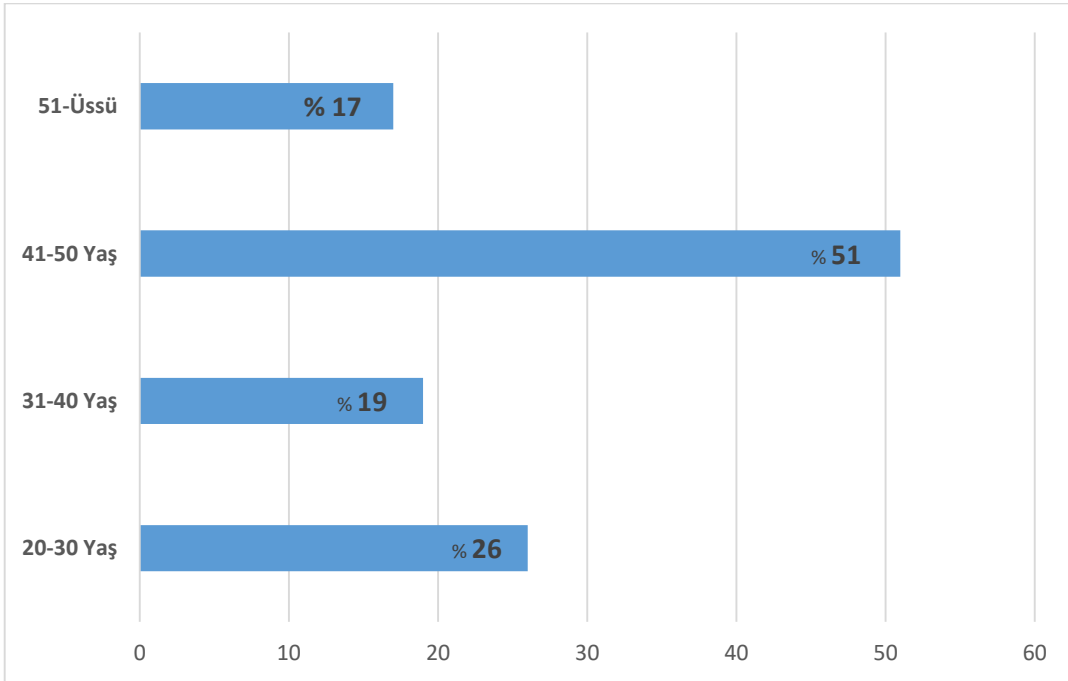
Ziraat Fakültesi			
Dekan	Prof. Dr. Mevlüt GÜL	mevlutgul@isparta.edu.tr	0532 696 9701
Dekan Yrd.	Doç.Dr. Mehmet POLAT	mehmetpolat@isparta.edu.tr	0530 323 5831
Dekan Yrd.	Doç.Dr. Ali Kemal BİRGÜCÜ	alibirgucu@isparta.edu.tr	0545 264 7080
Fak. Sek.	Mahmut BARBAROS	mahmutbarbaros@isparta.edu.tr	0533 766 1987

Bölüm ve Anabilim Dalları	Prof.	Doç.	Dr. Öğr. Üyesi	Öğr. Gör.	Okt.	Arş. Gör.	Uzm.	Toplam
<b>Bahçe Bitkileri Bölümü</b>								
Bahçe Bitkileri A.B.D.	7	2	3	-	-	1	-	13
<b>Bitki Koruma Bölümü</b>								
Entomoloji A.B.D.	4	2				1		14
Fitopatoloji A.B.D.	4	1				2		
<b>Tarım Ekonomisi Bölümü</b>								
Tarım İşlet. A.B.D.	3		2			1		10
Tar. Polit. ve Yay. A.B.D.	1	1				2		
<b>Tarım Makineleri ve Teknolojileri Mühendisliği Bölümü</b>								
Tarım Makineleri ve Tekno. Müh. A.B.D.	6	2	2			1		11
<b>Tarımsal Biyoteknoloji Bölümü</b>								
Bitkisel Biyotek. A.B.D.	3	2	1			2		12
Hayvan. Biyotek. A.B.D.	1							
Enzim ve Mikro. Biyotek. A.B.D.		1	1			1		
<b>Tarımsal Yapılar ve Sulama Bölüm</b>								
Tarımsal Yapı. ve Sul. A.B.D.	4	1	1			2		8
<b>Tarla Bitkileri Bölümü</b>								
Endüstri Bitkileri A.B.D.	4	2				1		16
Tahıllar ve Yemelik Baklagiller A.B.D.	3		1			1		
Çayır-Mera ve Yem Bitkileri A.B.D.	2			1		1		
<b>Toprak Bilimi ve Bitki Besleme Bölümü</b>								
Toprak Bilimi ve Bitki Besleme A.B.D.	7	2	1			2		12
<b>Zootekni Bölümü</b>								
Hayvan Yetiştirme A.B.D.	4	1				3		15
Yemler ve Hayv. Besl. A.B.D.	1	1	1			1		
Biyometri ve Genetik A.B.D.		2				1		
2547 Say. Kanun 13/b-4 Madde. Göre Çalışan					1			1
<b>TOPLAM</b>	<b>54</b>	<b>20</b>	<b>13</b>	<b>2</b>		<b>23</b>		<b>112</b>

### Akademik Personel Cinsiyet Dağılımı



### Akademik Personel Yaş Dağılımı

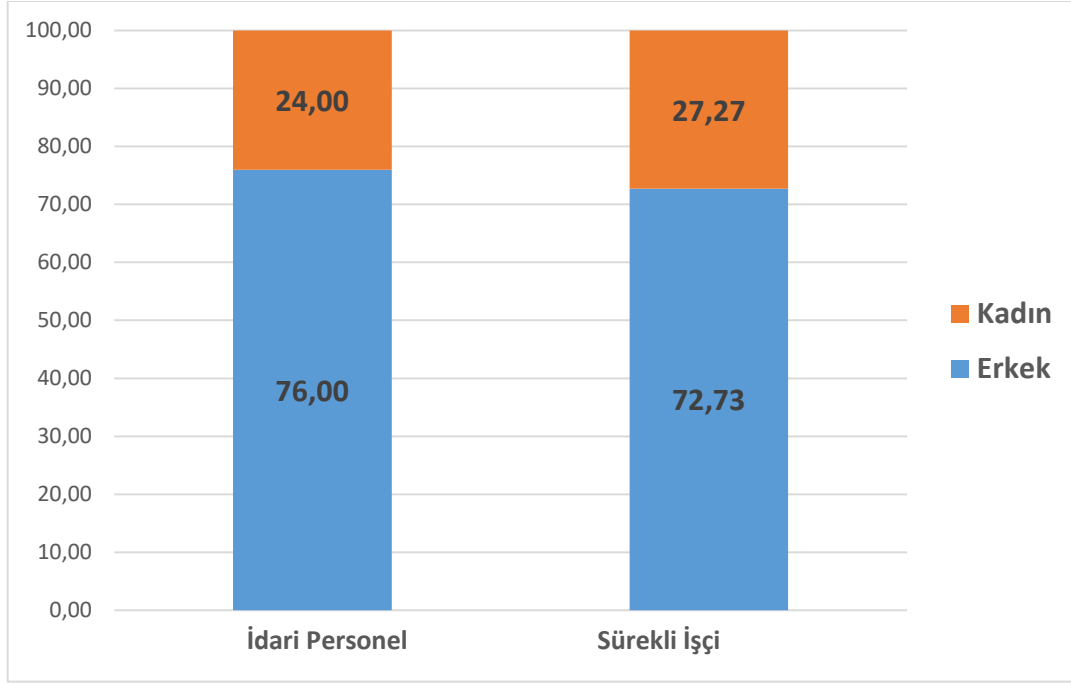


### İdari Personel Sayısı:

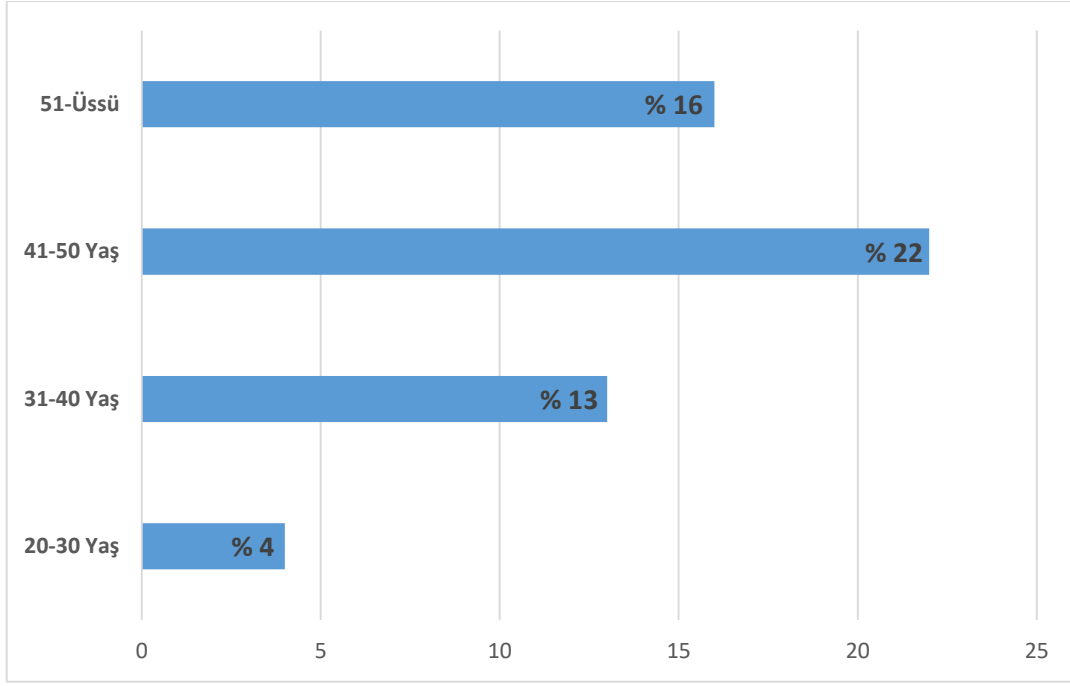
Kadrolu olarak çalışan İdari Personel elemanı sayısı aşağıda belirtilmiştir.

Kadro Ünvanı	Sayı	Fakültede Çalışan	Eğitim, Araştırma Uyg. Çiftliğinde Çalışan	Fakülte Dışında Çalışan	Boş Kadro
Fakülte Sekreteri		1			
Çiftlik Müdürü					
Şef		2			
Ayniyat Saymanı					
Memur					
Bilgisayar İşletmeni		8		3	
Şoför					
Veteriner Hekim			1		
Hayvan Sağlık Memuru					
Sağlık Teknikeri					
Laborant					
Mühendis		2			
Tekniker		3		1	
Teknisyen		2	1		
Teknisyen Yardımcısı					
Hizmetli					
<b>TOPLAM</b>		<b>18</b>	<b>2</b>	<b>4</b>	
<b>Sürekli İşçi Kadrosu</b>					
Büro Yardımcısı		1			
Teknik Hizmetler		1			
Temizlik Personeli		8			
Park Bahçeler Personeli		11			
<b>TOPLAM</b>		<b>21</b>	<b>-</b>	<b>-</b>	

## İdari Personel ve Sürekli İşçi Cinsiyet Dağılımı



## İdari Personel Yaş Dağılımı



## C.5- Sunulan Hizmetler

### Bölgümlere Göre Öğrenci Sayıları

BÖLÜM	ALTPROGRAM	1 Sınıf			2 Sınıf			3 Sınıf			4 Sınıf			Toplam		
		E	K	T	E	K	T	E	K	T	E	K	T	E	K	T
Bahçe Bitkileri		15	9	24	20	8	28	13	6	19	25	5	30	73	28	101
Bitki Koruma		21	6	27	16	10	26	14	11	25	28	3	31	79	30	109
Tarım Ekonomisi		15	9	24	16	7	23	19	11	30	26	12	38	76	39	115
Tarım Makineleri ve Teknolojileri Mühendisliđi		5	1	6	14	2	16	10	1	11	6	0	6	35	4	39
Tarımsal Biyoteknoloji		2	1	3	17	11	28	14	4	18	17	8	25	50	24	74
Tarımsal Yapılar ve Sulama		2	2	4	9	4	13	8	2	10	11	3	14	30	11	41
Tarla Bitkileri		10	2	12	18	6	24	16	6	22	31	12	43	75	26	101
Toprak Bilimi ve Bitki Besleme		8	3	11	10	12	22	10	3	13	20	3	23	48	21	69
Zootekni		1	1	2	15	6	21	6	3	9	16	2	18	38	12	50
Ziraat Mühendisliđi Programları																
Ziraat Mühendisliđi Bahçe Bitkileri											6	5	11	6	5	11
Ziraat Mühendisliđi Bitki Koruma											5	7	12	5	7	12
Ziraat Mühendisliđi Tarım Ekonomisi											15	3	18	15	3	18
Ziraat Mühendisliđi Tarım Makineleri ve Teknolojileri Mühendisliđi								1		1	15	2	17	16	2	18

Ziraat Mühendisliği Tarımsal Biyoteknoloji										8	6	14	8	6	14
Ziraat Mühendisliği Tarımsal Yapılar ve Sulama										9	3	12	9	3	12
Ziraat Mühendisliği Tarla Bitkileri										4	6	10	4	6	10
Ziraat Mühendisliği Toprak Bilimi ve Bitki Besleme										10	2	12	10	2	12
Ziraat Mühendisliği Zootekni										9	4	13	9	4	13
Tarım Makineleri										7		7	7	0	7
Ziraat Mühendisliği	Tarım Ekonomisi Alt Programı									1		1	1	0	1
	Tarım Makinaları Alt Programı									1	2	3	1	2	3
	Tarla Bitkileri Alt Programı									1		1	1	0	1
Zootekni Uzaktan Eğitim										2	3	5	2	3	5
<b>Fakülte Toplamı</b>	<b>79</b>	<b>34</b>	<b>113</b>	<b>135</b>	<b>66</b>	<b>201</b>	<b>111</b>	<b>47</b>	<b>158</b>	<b>273</b>	<b>91</b>	<b>364</b>	<b>598</b>	<b>238</b>	<b>836</b>

ERASMUS+, ERASMUS faaliyetlerinin hedef kitlesi en genel anlamıyla, yükseköğretime taraf olan kurum ve kuruluşlar ile bu kurumların çalışanları ile öğrencileri kapsamaktadır. Fakültemizde de bu programa katılım için tüm öğrenci ve personelimize gerekli bilgilendirmeler mail olarak, birim web sayfasında ve Üniversite ana sayfasında duyuru şeklinde yapılmaktadır. Anlaşmalı olan Üniversitelerin bilgilerine, “erasmus.isparta.edu.tr” web adresinden ulaşmak mümkündür.

Farabi ve Mevlâna değişim programları da Fakültemizde başlamış olup; bu birimlere ait web sayfalarından ve mail ortamında ilgili programlara ilişkin duyurular öğrencilerimize ve personelimize periyodik olarak bildirilmektedir.

### C.6- Yönetim ve İç Kontrol Sistemi

İç Kontrol sisteminin oluşturulmasına ilişkin; satın alma, ihale gibi karar alma süreçleri, yetki ve sorumluluk yapısı, mali yönetim, harcama öncesi kontrol sistemine ilişkin yer alan tespit ve değerlendirmeler; 5018 Sayılı Yasanın öngördüğü şekliyle yürütülmektedir.

Görev ve yetkiler ilgililer için belirlenip tebliğ edilmiştir.

Dekan ve Fakülte Sekreteri gerçekleştirme görevlisi olarak görev yapmaktadır.

Gerçekleştirme yetkilisi olarak atamalar (yardımcı hizmetler sınıfı) Dekanın yetkisindedir.

Bütçe Kanununa göre gerekli kontroller yapılmaktadır.

**Bölgümlere Göre Lisans Mezun Öğrenci Sayıları**

BÖLÜM	ALTPROGRAM	1.öğretim	1.öğretim	TOPLAM
		Erkek	Kız	
Bahçe Bitkileri Bölümü		232	177	409
Bitki Koruma Bölümü		171	105	276
Tarım Ekonomisi		113	146	259
Tarım Makineleri ve Teknolojileri Mühendisliđi		11		11
Tarımsal Biyoteknoloji		87	108	195
Tarımsal Yapılar ve Sulama		63	37	100
Tarla Bitkileri		149	96	245
Toprak Bilimi ve Bitki Besleme		102	57	159
Zootekni		144	34	178
Ziraat Mühendisliđi Bahçe Bitkileri Bölümü		6	2	8
Ziraat Mühendisliđi Bitki Koruma Bölümü		5	1	6
Ziraat Mühendisliđi Tarım Ekonomisi Bölümü		1		1
Ziraat Mühendisliđi Tarım Makineleri ve Teknolojileri Mühendisliđi		1		1
Ziraat Mühendisliđi Tarımsal Biyoteknoloji Bölümü		1	5	6
Ziraat Mühendisliđi Tarımsal Yapılar ve Sulama Bölümü		1	3	4
Ziraat Mühendisliđi Tarla Bitkileri Bölümü		4	3	7
Ziraat Mühendisliđi Toprak Bilimi ve Bitki Besleme Bölümü		4	1	5
Ziraat Mühendisliđi Zootekni Bölümü		2	1	3
Ziraat Mühendisliđi	Bahçe Bitkileri Alt Programı	70	78	148
	Bitki Koruma Alt Programı	66	66	132
	Tarım Ekonomisi Alt Programı	34	28	62
	Tarım Makinaları Alt Programı	53	11	64
	Tarımsal Yapılar ve Sulama Alt Programı	56	23	79
	Tarla Bitkileri Alt Programı	55	46	101
	Toprak Alt Programı	48	35	83
	Zootekni Alt Programı	64	18	82
Bitkisel Üretim	Bahçe Bitkileri Alt Programı	44	29	73
	Bitki Koruma Alt Programı	37	33	70
	Tarla Bitkileri Alt Programı	25	14	39
Tarım Teknolojisi	Tarım Ekonomisi Alt Programı	12	3	15
	Tarım Makinaları Alt Programı	40	5	45
	Tarımsal Yapılar ve Sulama Alt Programı	32	12	44
	Toprak Alt Programı	30	20	50
Hayvansal Üretim	Tarım Ekonomisi Alt Programı	22	4	26
	Zootekni Alt Programı	88	31	119
Zootekni Bölümü		19	3	22

Risk alanları her türlü ödemeler hukuk düzenine bađlı olarak belli bir sisteme göre yürütölmektedir.

Zootečni Uzaktan Eğitim	20	6	<b>26</b>
Tarım Makineleri	69	9	<b>78</b>
Gıda Mühendisliđi Bölümü	55	89	<b>144</b>
<b>Toplam Mezun Öğrenci Sayı</b>	<b>2036</b>	<b>1339</b>	<b>3375</b>

İç kontrol faaliyetleri görevlilerce amirin bilgisi dâhilinde yapılp, sözlü yâda yazılı olarak Fakülte İdaresine bildirilmektedir.

Çalışmalar genel olarak internet ortamında yapılmakta, ayrıca bu bilgiler bilgisayarda ve dosyalarımızda saklanmaktadır.

Sistem ve faaliyetler görev yetki paylaşımı ile sürekli takip ve kontrol edilmektedir.

## II- AMAÇ VE HEDEFLER

### A- İdarenin Amaç ve Hedefleri

Yönetim açısından; Isparta Uygulamalı Bilimler Üniversitesi'nin işleyişine katkıda bulunmak, eğitim öğretim ve araştırma faaliyetlerinin kesintisiz devamını sağlamak için üniversite yönetim kurulu, senato, etik kurul, araştırma müdürlükleri, meslek yüksekokulu müdürlükleri vb. kurullarda fakültemiz öğretim elemanları görev üstlenerek ana kurumun bir parçası olarak bütüne katkıda bulunmaktadır.

“Disiplinler arası işbirliğine dayalı, çağdaş eğitim-öğretim ve araştırma faaliyetlerini yürüten, bilimsel çalışmaları uluslararası ilişkilerle geliştirerek sürdürülebilir kılan, ulusal alanda lider, dünyada saygın bir fakülte” vizyonuna ulaşmak için araştırma stratejisini yöresel, bölgesel, ulusal ve uluslararası ölçekte bilimsel ve teknik bilgi üretmek ve paylaşmak olarak belirlemiştir. Bu stratejiye ulaşmak için hedeflerimiz aşağıda belirtilmiştir:

### B- Temel Politikalar ve Öncelikler

- Çağdaş uygarlık ve eğitim-öğretim esaslarına dayanan bir düzen içinde, toplumun ihtiyaçları ve kalkınma planları ilke ve hedeflerine uygun, çeşitli düzeylerde eğitim-öğretim, bilimsel araştırma, yayım ve danışmanlık yapmak,
- Ülkenin bilimsel, kültürel, sosyal ve ekonomik yönlerden ilerlemesini ve gelişmesini ilgilendiren sorunlarını, diğer kuruluşlarla iş birliği yaparak, kamu kuruluşlarına önerilerde bulunmak suretiyle öğretim ve araştırma konusu yapmak, sonuçlarını toplumun yararına sunmak ve kamu kuruluşlarınca istenecek inceleme ve araştırmaları sonuçlandırarak düşüncelerini ve önerilerini bildirmek,
- Yörelereindeki tarımsal varlığın gelişmesine ve ihtiyaçlarına uygun meslek elemanlarının yetişmesine ve bilgilerinin gelişmesine katkıda bulunmak, tarımsal üretimde artışı sağlayacak çalışma ve programlar yapmak, uygulamak ve yapılanlara katılmak, bununla ilgili kurumlarla iş birliği yapmak ve çevre sorunlarına çözüm getirici önerilerde bulunmak,
- Adil olmak,
- Akademik özgürlük,
- Şeffaflık,
- Düşünce ve ifade özgürlüğü,
- Hesap verebilirlik,
- Etik kurallara uygunluk,
- Katılımcı olmak,
- Kalite,
- Disiplinler arası bilimsel yaklaşım,
- Öğrenci odaklılık,
- Mükemmellik,
- Toplumsal, çevresel ve estetik duyarlılık,
- Üretkenlik,
- Geleceğe ışık tutma,
- Yenilikçilik,
- İş tatminini geliştirme,
- Yaratıcı düşünme,

### **C- Diğer Hususlar**

- Faaliyet Alanı - 1: Eğitim-Öğretim; Lisansüstü Eğitim Hizmetleri, Lisans Eğitim Hizmetleri
- Faaliyet Alanı - 2: Araştırma-Geliştirme; Bilimsel Araştırma Hizmetleri, Danışmanlık Hizmetleri
- Faaliyet Alanı - 3: Kültür, Sanat ve Spor Kültürel ve Sanatsal (sergiler, şenlikler, kongreler, seminerler vb.) Hizmetler
- Faaliyet Alanı - 4: Uluslararası İlişkiler Öğrenci ve Personel Değişim Hizmetleri

### III- FAALİYETLERE İLİŞKİN BİLGİ VE DEĞERLENDİRMELER

#### A- Mali Bilgiler

##### A.1- Bütçe Uygulama Sonuçları

03.2- Tüketime Yönelik Mal ve Malzeme Alımları	320.510 TL
03.3- Yolluklar	
03.5- Hizmet Alımları	8.200 TL
03.7- Menkul Mal, Gayri Maddi Hak Alım, Bakım ve Onarım Gider	20.884 TL

#### B- Performans Bilgileri

##### B.1- Faaliyet ve Proje Bilgileri

Fakültemiz sahip olduğu bölümleri ve anabilim dalları ile farklı alanlarda araştırma çalışmaları yapmaktadır. Proje temelli çalışma geleneğine sahip olan fakültemizde öğretim elemanlarımız üniversite içi (BAP) ulusal ve uluslararası diğer kurumlardan alınan desteklerle bilimsel araştırmalarını sürdürmektedir.

Fakültemiz tarımsal alanda görev yapan kamu kurum kuruluşları ile araştırma protokolleri imzalamaktadır.

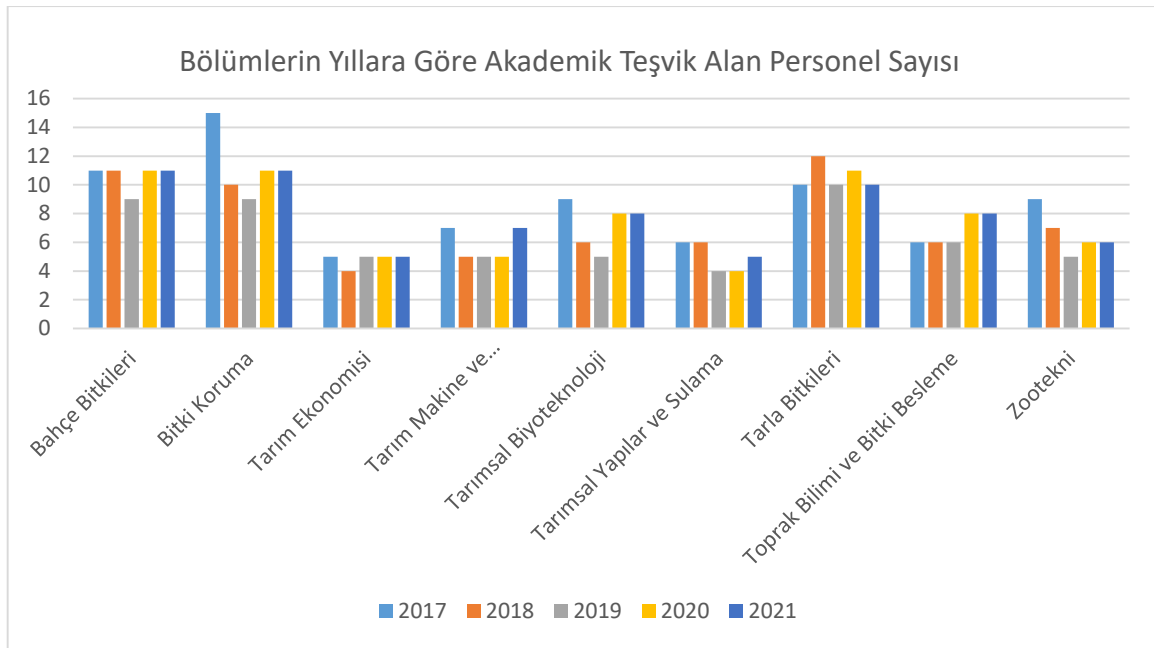
Fakültemizde araştırma kaynakları olarak kurum içi kaynaklar (BAP) ve kurum dışı (TÜBİTAK, COST vb.) ulusal ve uluslararası kaynaklar kullanılmaktadır. Özellikle 4004, 2237, 2237A gibi TÜBİTAK projelerine ev sahipliği yapmıştır.

Gerek projelerden gerekse kurum bütçesinden alınan makine ve teçhizat ile laboratuvarlarımız ve atölyelerimiz gelişmektedir. Laboratuvarlar, anabilim dalı düzeyinde tahsis edilmiş durumdadır. Fakültemiz fiziki/teknik altyapısı ve mali kaynakları, araştırma öncelikleri kapsamındaki faaliyetleri gerçekleştirmek için yeterlidir. Fakülte kaynaklarının araştırma faaliyetlerine tahsisi, fakülte yönetimi, bölüm başkanları ile öğretim elemanları arasındaki istişareler neticesinde çeşitli ölçütler belirlenerek yapılmakta ve hedefler yerine getirilirken kaynakların etkin ve verimli bir şekilde kullanılmasına özen gösterilmektedir.

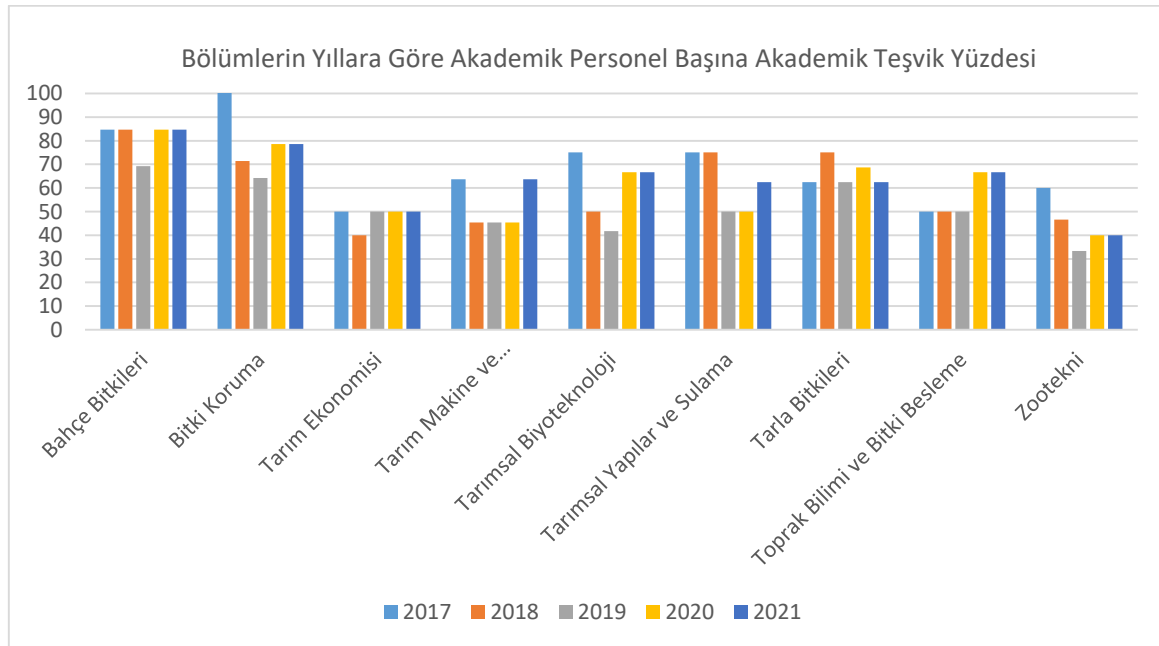
##### B.2- Performans Sonuçları Tablosu

Her yıl hazırlanan faaliyet raporlarıyla fakültemizin araştırma performans yıllık verilere dayalı ve periyodik olarak ölçülmektedir. Ayrıca her dönem sonunda gerçekleştirilen Fakülte Akademik Kurullarında önceki dönemin değerlendirmesi yapılmakta ve gelecek dönem için faaliyetler planlanmaktadır. Yapılan araştırmaların kalitesinin değerlendirilmesi amacıyla konuyla ilgili olarak kurulan çalışma grupları tarafından değerlendirme ve izleme işlemleri yerine getirilmektedir.

Ayrıca akademik teşvik uygulamaları ile öğretim elemanlarımızın performansı izlenebilir hale gelmiştir. Bu kapsamda fakültemizde görev yapan öğretim elemanlarımızın 2017, 2018, 2019 ve 2020 yıllarına göre bölümlerin akademik teşvik puanından yararlanan kişi sayıları ve akademik personel sayısına göre akademik teşvik alan personellerin oranıdır.



\* Bölümlerin Akademik Teşvik Puanından Yararlanan Akademik Personel Sayıları



\*Bölümlerdeki Akademik Personel Sayısına Göre Akademik Teşvik Alan Personelin Oranı

\*Ortalamalar teşvik başvurusunda bulunan akademik personeli kapsamaktadır.

### B.3- Performans Sonuçlarının Değerlendirilmesi

Akademik teşvik uygulamaları tüm bölümlerimizde olumlu sonuçlar vermiş ve öğretim elemanlarımızın teşvik puanları her yıl bir önceki yıllara göre kayda değer şekilde artmıştır.

### B.4- Bilgi Sisteminin Değerlendirilmesi

Fakültemizde insan kaynakları yönetimi uygulamaları süreci personel ihtiyacının planlanmasıyla başlamaktadır. Akademik personel ihtiyaçları bölüm başkanlıkları tarafından idareye yazılı olarak bildirilmektedir. Akademik personel ihtiyaç talepleri akademik personel talep formu ile

Rektörlüğe bildirilmektedir. Rektörlükten kadro taleplerimize olumlu dönüş yapıldığında akademik personel alımı ilanına çıkılmakta ve şartları sağlayan adaylardan sınav yoluyla seçim yapılmaktadır. İdari ve destek hizmetleri sunan birimlerinde görev alan personelin eğitim ve liyakatlerinin üstlendikleri görevlerle uyumunu sağlamak üzere, Rektörlük tarafından düzenlenen hizmet içi eğitimlere katılımları sağlanmaktadır.

Mali yıllara ait genel bütçe ödenekleri aylık dönemler halinde düzenli bir şekilde takip edilip gerekli ödemeler yapılmaktadır. Fakültemiz akademik ve idari personelinin mali ve özlük haklarının düzenli bir şekilde hazırlanması ve gerekli ödemelerin yapılması sağlanmaktadır. Fakülte taşınır kayıt kontrol sistemi dâhilinde yapılan alımların kayıtları taşınır kayıt sistemine işlenir ve kullanıma sunulmaları düzenli bir şekilde yürütülmektedir. Kullanılan malzemelerin taşınır kayıt sistemi ile çıkışı yapılır ve yılsonu raporları hazırlanarak gerekli birimlere gönderilmektedir.

Üniversitemizin Stratejik Planı'nın kurumsallaşma ekseninde, "Kaynakların etkili, ekonomik ve verimli şekilde kullanılmasına yönelik olarak saydam, hesap verebilir ve katılımcı bir yönetim anlayışını sürdürülebilir kılmak" amacımızdır. Bu amaç ve hedef doğrultusunda gerekli çalışmalar sürdürülmektedir.

### A- Üstünlükler

#### Kalite Güvencesi

- Ekip çalışmasına yatkın, disiplinli, dinamik ve kararlı insan kaynağının bir arada bulunması,
- Karar süreçlerinin katılımcılık esasına göre yönetilmesi,
- Kurum kalite komisyonunun oluşturulmuş olması

#### Eğitim-Öğretim

- Alanında uzman ve nitelikli öğretim elemanlarının bulunması,
- 7+1 Eğitim-Öğretim programı ile uygulama odaklı bir Fakülte olması,
- Diğer Ziraat Fakülteleri ile uyumlu, geniş içerikli zorunlu ders müfredatı yanında farklı konularda uzmanlaşmaya yönelik çok sayıda seçmeli ders ile eğitim öğretimin sürdürülebilmesi,
- Öğrencilerin iş hayatına hazırlanmasına yönelik yapılan etkinliklerin sürekliliği,
- Ders araç ve gereçlerin yeterliliği,
- Üniversite sanayi işbirliği kapsamında derslere sektör desteğinin sağlanması,
- Uygulama-laboratuvar çalışmalarına olanak sağlayan proje ve bitirme ödevi dersleri,
- Öğrencilerin bitirme ödevlerini TÜBİTAK destekli öğrenci projeleri ile yürütebilmeleri,
- Ulusal ve uluslararası düzeyde öğrenci değişimi programlarının (Erasmus, Farabi, Mevlana vb.) desteklenmesi ve yaygın olarak kullanımı,
- Yeterli sayıda ve donanımlı dersliklerin bulunması,
- Sistemli ve düzenli bir şekilde çalışan öğrenci işleri biriminin varlığı,
- Öğrencilerin kulüpler aracılığı ile çeşitli sosyal faaliyetler içerisinde kendi gelişimlerini sağlamaları için fırsatların varlığı.

#### Araştırma-Geliştirme

- Ülkemiz sorunları için öncelikli alanlarda çalışan, konularında yetişmiş, gelişime açık ve üreten öğretim elemanı kadrosunun varlığı,
- Bölgede tarımsal faaliyetler konularında bilgi düzeyi bakımından yeterli ve saygın bir yerde olma,
- Ülke içinde bilim dalları bazında bütünleşme, etkileşime açık olma ve iletişimin varlığı,
- Uluslararası düzeyde bilimsel ilişki düzeylerinin gelişmişliği ve tanınırlık,
- Proje odaklı çalışan genç ve dinamik bir akademik kadronun bulunması,
- Fakülte Kamu işbirliği kapsamında birçok projenin yapılmış olması,
- Üniversite-Fakülte bilgi merkezi kaynaklarından akademik veri tabanlarına ulaşım kolaylığı,
- Bilimsel altyapı eksikliklerinin tamamlanması konusunda istekli ve hırslı olma, Akademik teşvik uygulamalarının varlığı.

## **Yönetim Sistemi**

- Ana Bilim Dalı, Bölüm ve Fakülte ve Yönetim kurullarının zamanında toplanması, bölümler ve fakülte ile ilgili tüm kararların hızlı alınması ve uygulamaya aktarılması, sürekli iyileşme yaklaşımını benimseyen yönetim anlayışına sahip olunması, alınacak tüm kararlarda katılımcı yaklaşımın benimsenmiş olması.

## **B- Zayıflıklar**

### **Kalite Güvencesi**

- Yeni oluşturulan Kalite Komisyonunun kalite güvencesi sisteminin kurulması ve işletilmesi kapsamındaki yetki, görev ve sorumluluklarının tam olarak belirlenmemiş olması,
- İç ve dış paydaşların kalite güvence sistemine yeterli düzeyde katılım ve katkı sağlayamamaları.

### **Eğitim-Öğretim**

- Öğrencilerde; analiz, sentez ve sorgulamaya yönelik analitik bir bakış açısını oluşturulmasındaki güçlükler,
- Öğrencilerin yabancı dil yeterlilik düzeyinin düşük olması.

### **Araştırma-Geliştirme**

- Araştırma geliştirme için üst düzey teknolojik cihazlara gereksinim bulunması,
- Öğretim üyelerinin akademik etkinliklerine yeterli bütçenin ayrılamaması,
- Araştırma görevlisi, laborant, tekniker, uzman vb. eleman sayısının azlığı.

### **Yönetim Sistemi**

- Tam katılımcı bir yönetim modelinin uygulanamaması, Mezun takip sisteminin oluşturulmamış olması.

## EKLER

### İÇ KONTROL GÜVENCE BEYANI

Harcama yetkilisi olarak yetkim dâhilinde;

Bu raporda yer alan bilgilerin güvenilir, tam ve doğru olduğunu beyan ederim.

Bu raporda açıklanan faaliyetler için idare bütçesinden harcama birimimize tahsis edilmiş kaynakların etkili, ekonomik ve verimli bir şekilde kullanıldığını, görev ve yetki alanım çerçevesinde iç kontrol sisteminin idari ve mali kararlar ile bunlara ilişkin işlemlerin yasallık ve düzenliliği hususunda yeterli güvenceyi sağladığını ve harcama birimimizde süreç kontrolünün etkin olarak uygulandığını bildiririm.

Bu güvence, harcama yetkilisi olarak sahip olduğum bilgi ve değerlendirmeler, iç kontroller, iç denetçi raporları ile Sayıştay raporları gibi bilgim dahilindeki hususlara dayanmaktadır.

Burada raporlanmayan, idarenin menfaatlerine zarar veren herhangi bir husus hakkında bilgim olmadığını beyan ederim. 02.02.2022



**Prof. Dr. Mevlüt GÜL**

**Dekan**