



**ISPARTA
UYGULAMALI BİLİMLER
ÜNİVERSİTESİ**



Ziraat Fakültesi

2022 YILI FAALİYET RAPORU

1994

ziraat@isparta.edu.tr

32260 Çünür/Isparta

Ocak 2023

HARCAMA YETKİLİSİ SUNUŞU

Fakültemizin öncelikli hedefi bölgedeki eğitim gereksinimi de göz önünde bulundurarak, ülkemiz için yeterli ve kaliteli bir eğitim sunabilmektir. Bu çerçevede yetişmiş ve deneyimli öğretim üyeleri sayılarını arttırmak ve daha kaliteli bir eğitimle bölge gereksinimine yanıt verebilmek başlıca hedefimizdir. Bunun yanında bölge ekonomisinin tarıma dayalı olduğunu göz önünde bulundurarak, gerek bölgedeki çiftçilere gerekse tarıma dayalı sanayiye yön verebilmek fakültemizin önem verdiği konulardır. Diğer yandan bu kesimlerin bilgi ve teknoloji gereksinimlerini karşılayabilecek bilimsel çalışmalar ve araştırmalar yaparak, bölgenin—üniversiteden beklentilerini karşılamak diğer hedeflerimiz arasındadır. Akademik olarak güçlü bir yapıya sahip olup, fakülte bünyesinde Bahçe Bitkileri, Bitki Koruma, Tarım Ekonomisi, Tarım Makinaları ve Teknolojileri Mühendisliği, Tarımsal Biyoteknoloji, Tarımsal Yapılar ve Sulama, Tarla Bitkileri, Toprak Bilimi ve Bitki Besleme ve Zootečni Bölümleri bulunmaktadır. Ziraat Fakültesi Tüm Bölümlerinde Lisans, Yüksek Lisans ve Doktora programlarına öğrenci almaktadır. Ziraat Fakültesi Bölümlerinde 876 lisans, 298 yüksek lisans, 127 doktora öğrencisi eğitim-öğretime devam etmektedir.

Fakültemizde; 115 akademik, 27 idari personel ve 21 sürekli işçi ile birlikte, geleceğimizin teminatı olan gençlere hizmet etmek için var gücümüzle büyük bir heyecanla çalışmaktayız. Fakültemiz eğitim öğretiminde sektörde tercih edilen mezunlar verebilmek için Sektör Danışma Kurulu oluşturulmuş, sektör temsilcilerinin de talepleri göz önüne alınarak lisans eğitim öğretiminde uygulamalı eğitim modeli ile müfredat yenilenmiştir. Sadece eğitim modeli değil, derslerin tamamına yakını laboratuvar ve arazi çalışmaları ile desteklenmekte, 4. sınıf sonunda teknik geziler ile alınan teorik ve uygulamalı eğitim pekiştirilmektedir. Amacımız Isparta Uygulamalı Bilimler Üniversitesi Ziraat Fakültesinden mezun olan tüm öğrencilerimizin özgüvenini arttırıp, sahada iş bulabilmelerini kolaylaştırmaktır.

Fakültemiz bünyesinde kurulların aktif çalışması sağlanarak, katılımcı bir yönetim tarzı uygulanmakta, karar alma süreçlerinde Araştırma Görevlileri ve öğrenci temsilcileri yer almaktadır.

Kamuoyunun bilgisine sunulmak üzere, Fakültemiz adına hazırlanan 2022 Yılı İdare Faaliyet Raporu; kamu mali yönetiminin getirdiği yeni düzen ve anlayış çerçevesinde, sistematik bir yapı içerisinde detaylı olarak sunulmaya çalışılmıştır.

Mali saydamlık ve hesap verebilirlik kavramlarına ayrı bir önem verilerek hazırlanan mali bilgiler, tablo ve grafikler ile desteklenmiş ve yararlanacak olan kişilerin analizine uygun olarak hazırlanmıştır.

Fakültemiz 2022 Yılı İdare Faaliyet Raporunun hazırlanmasında görev alan bütün çalışma arkadaşlarıma teşekkür ederim.

Prof. Dr. Deniz YILMAZ
Dekan V.

İÇİNDEKİLER

HARCAMA YETKİLİSİ SUNUŞU	2
İÇİNDEKİLER.....	3
I- GENEL BİLGİLER.....	4
A- Misyon ve Vizyon	4
B- Yetki, Görev ve Sorumluluklar	5
B.1- Yetki.....	5
B.2- Görev	5
B.3- Sorumluluklar	5
C- İdareye İlişkin Bilgiler.....	7
C.1- Fiziksel Yapı	8
C.2- Örgüt Yapısı.....	12
C.3- Bilgi ve Teknolojik Kaynaklar	12
C.4- İnsan Kaynakları	13
C.5- Sunulan Hizmetler	17
C.6- Yönetim ve İç Kontrol Sistemi.....	20
II- AMAÇ VE HEDEFLER.....	21
A- İdarenin Amaç ve Hedefleri	21
B- Temel Politikalar ve Öncelikler.....	21
C- Diğer Hususlar.....	22
III- FAALİYETLERE İLİŞKİN BİLGİ VE DEĞERLENDİRMELER.....	22
A- Mali Bilgiler	22
A.1- Bütçe Uygulama Sonuçları.....	22
B- Performans Bilgileri	22
B.1- Faaliyet ve Proje Bilgileri	22
B.2- Performans Sonuçları Tablosu.....	23
B.3- Performans Sonuçlarının Değerlendirilmesi.....	24
B.4- Bilgi Sisteminin Değerlendirilmesi	24
IV- KURUMSAL KABİLİYET VE KAPASİTESİNİN DEĞERLENDİRİLMESİ.....	25
A- Üstünlükler	25
B- Zayıflıklar	26
EKLER.....	27

I- GENEL BİLGİLER

Ziraat Fakültesi Isparta iline 25 km uzaklıkta bulunan Atabey İlçesi'nde 1994-1995 eğitim-öğretim yılında Bahçe ve Gıda Mühendisliği Bölümlerinde 30'ar öğrenci ile eğitime başlamıştır. 1997-1998 öğretim yılında ilk mezunlarını vermiştir.

2000 - 2001 eğitim-öğretim yılında Çünür Merkez Süleyman Demirel Üniversitesi kampüsüne taşınarak faaliyetlerine devam etmiştir. Gıda Mühendisliği bölümü Ziraat Fakültesi bünyesinde iken, 2007-2008 eğitim öğretim yılında Mühendislik-Mimarlık Fakültesi bünyesine aktarılmıştır. Fakültemiz;

- 1- Bahçe Bitkileri Bölümü
- 2- Bitki Koruma Bölümü
- 3- Tarım Ekonomisi Bölümü
- 4- Tarım Makinaları ve Teknolojileri Mühendisliği Bölümü
- 5- Tarımsal Biyoteknoloji Bölümü
- 6- Tarımsal Yapılar ve Sulama Bölümü
- 7- Tarla Bitkileri Bölümü
- 8- Toprak Bilimi ve Bitki Besleme Bölümü
- 9- Zootekni Bölümü ile eğitim-öğretim faaliyetlerine devam etmektedir.

Fakülte binamızın bulunduğu Doğu kampüste öğretim elemanları ve öğrencilerin bire bir uygulama, araştırma, proje vb. gibi faaliyetlerini yaptıkları Eğitim, Araştırma ve Uygulama Çiftliği vardır. Ayrıca çiftlikte üretilen bitkisel ve hayvansal ürünlerin satıldığı satış ofisimiz bulunmaktadır.

Fakültemiz, 18 Mayıs 2018 tarih, 30425 sayılı Resmi Gazetede yayınlanarak yürürlüğe giren 7141 Sayılı Kanunun 7. Maddesi uyarınca yeni kurulan Isparta Uygulamalı Bilimler Üniversitesi bünyesine ismi "**Tarım Bilimleri ve Teknolojileri Fakültesi**" olarak değiştirilmiştir.

4 Ekim 2019 tarihli 30908 sayılı Resmi Gazetede yayımlanan Bazı Yükseköğretim Kurumlarına Bağlı Olarak Enstitü, Fakülte ve Yüksekokul Kurulması, Kapatılması ve Adlarının Değiştirilmesi Hakkında Karara göre (Karar Sayısı: 1613); Isparta Uygulamalı Bilimler Üniversitesi Rektörlüğüne bağlı olan fakültemizin adı "**Ziraat Fakültesi**" olarak değiştirilmiş olup, eğitim-öğretim faaliyetlerine bulunduğu yerde devam etmektedir.

A- Misyon ve Vizyon

Fakültemizin Misyonu; Çağın ve dünyanın gereksinimleri ile uyum içinde güncellediği yüksek eğitim kalitesi, araştırma alt yapısı ve Ar-Ge kapasitesini kullanarak kamu ve özel sektörün gereksinimlerine yanıt verecek donanımda Ziraat Mühendisleri yetiştirmek; sürdürülebilir tarım ve çevre dostu teknolojileri geliştirmek ve kullanımını yaygınlaştırmaktır. Ayrıca üretici ve sanayi işbirliği içinde ürettiği bilgi ve teknolojileri paydaşlarının hizmetine sunmaktır.

Fakültemizin Vizyonu; Yerel kaynaklar ve gereksinimleri dikkate alarak evrensel değerlerle bilgi ve hizmet üretmek, öğrenci merkezli anlayışı ve disiplinler arası çalışma prensibinden kaynaklanan gücü ile küresel düzeyde kabul görmektir.

B- Yetki, Görev ve Sorumluluklar

Fakültemizin Yönetimi Dekan, Dekan Yardımcıları ve Fakülte Sekreterinden oluşmakta olup, 9 Bölüm Başkanlığı bulunmaktadır. Bu bölümler Bahçe Bitkileri, Bitki Koruma, Tarım Ekonomisi, Tarım Makinaları ve Teknolojileri Mühendisliği, Tarımsal Biyoteknoloji, Tarımsal Yapılar ve Sulama, Tarla Bitkileri, Toprak Bilimi ve Bitki Besleme ve Zootečni Bölümleri Bölümleridir. Fakültemizde halen 56 Profesör, 20 Doçent, 15 Dr. Öğr. Üyesi, 2 Öğretim Görevlisi, 21 Araştırma Görevlisi olmak üzere 114 akademik, 24 idari personel ve 22 sürekli işçi bulunmaktadır.

Fakültemizin yetki, görev ve sorumlulukları;

B.1- Yetki

5436 Sayılı Kanunun değişik harcama yetkilisi ve yetkisi başlıklı 31.maddesininin 1. fıkrasında "Bütçeye Ödenek Tahsis Edilen Her Bir Harcama Biriminin En Üst Yöneticisi Harcama Yetkilisidir" denilmekte olup, Fakültemizde harcama yetkisi Fakülte Dekanı Prof. Dr. Deniz YILMAZ'a verilmiştir. Görev Yetkilisi - Dekan: Bütçeyle ödenek tahsis edilen her bir birimin en üst yöneticisi harcama yetkilisidir.

B.2- Görev

1. Fakülte personel, eğitim, idari ve sosyal işleriyle, satın alma, muhasebe ve mali işlerini, haberleşme evrak ve arşiv, temizlik, bakım ve onarım işlerini, idari ve ekonomik personelin ve bakmakla yükümlü oldukları kişilerin sağlık işlerini, kendisine bağlı hizmet birimleri aracılığıyla koordine etmek, kontrol etmek ve yürütmek, bütçesini hazırlamak, onaylandıktan sonra uygulamaya konulmasını sağlamak,
2. Fakülte birimlerinin ihtiyacı olan her türlü araç-gereç ve malzemelerin satın alma işlemlerinin takip ve kontrolünü yapmak, onarıma ihtiyaç duyulan kısımların onarımını yaptırmak,
3. Personeli verimli çalıştırma esaslarına ilişkin hazırlanan programların uygulanmasını sağlamak,
4. Personel sağlık, güvenlik ve sosyal yardım konularına ilişkin programların hazırlanmasını sağlamak ve uygulamasını izlemek,
5. Dış birimlere Fakülte ile ilgili bilgi vermektir.

Gerçekleştirme Görevlisi - Fakülte Sekreteri: Harcama talimatı üzerine; işin yaptırılması, mal veya hizmetin alınması, teslim almaya ilişkin işlemlerin yapılması, belgelendirilmesi ve ödeme için gerekli belgelerin hazırlanması görevlerini yürütür.

B.3- Sorumluluklar

Görevini yerine getirmenin ve yetkilerini kullanmanın sonuçlarından dolayı ilk üst amirine Rektör ve Rektör yardımcılara karşı sorumludurlar.

5018 Sayılı Kanunun 8. maddesi gereğince her türlü kamu kaynağının elde edilmesi ve kullanılmasında görevli ve yetkili olanlar, kaynakların etkili, ekonomik, verimli ve hukuka uygun olarak elde edilmesinden, kullanılmasından, muhasebeleştirilmesinden, raporlanmasından ve kötüye kullanılmaması için gerekli önlemlerin alınmasından sorumludur ve yetkili mercilere hesap vermek zorundadırlar denilmektedir.

5018 Sayılı Kanunun 32. maddesinde harcama yetkilileri harcama talimatlarının bütçe esasları kanun, tüzük, yönetmeliklerle uygun olmasından, ödeneklerin etkili, ekonomik ve verimli kullanılmasından ve bu kanun çerçevesinde yapılması gereken diğer işlemlerden sorumludurlar.

Eđitim, Arařtırma ve Uygulama iftliđi Alanı Sorumlusu

1. Tarım alanlarının sulanması, gbrenmesi ve sađlıklı bir tarım ortamı oluřturulmasını sađlamak.
 2. Bitkilerin zararlarına karřı korunma hakkında planlama yapmak.
 3. Budama, ayıklama, gbreleme, ilalama iřlerinin planlanmasını yapmak.
 4. Sebzeiliđin ve meyveciliđin bilimsel yntemlerle yapılmasını sađlamak.
 5. Sađlıklı bir tarım ortamı oluřturulmasını sađlamak.
 6. İř Sađlıđı ve Gvenliđi (İSG) faaliyetlerini yrtmek.
 7. evre koruma mevzuatına uygun alıřmak.
 8. Kalite ynetim sistemini uygulamak.
 9. Arıza ve hasarlar ile ilgili prosedrleri uygulamak.
 10. İř akıřında rastladıđı aksaklıkları gidermek.
 11. alıřanları denetlemek.
 12. Son temizlik denetimlerini yapmak.
 13. Temizlik ve bakım iřlemlerini yrtmek.
 14. Envanter sayımına refakat etmek.
 15. İlalamaya refakat etmek.
 16. Mesleki geliřim faaliyetlerine katılmak, vb. grev ve iřlemleri yerine getirmek.
 17. Gvenlik personeli ile ortak hareket ederek, Arařtırma ve Uygulama Alanında yařanabilecek olumsuz olay ve durumlarda zm yolu aramak.
 18. Sorumlular iin belirlenmiř ortak grev ve sorumlulukları yerine getirmek.
 19. Alanda yapılan iřlerin kuruluřun misyon, vizyon ve temel deđerlerine uygunluđunu sađlayacak řekilde alıřmaları yrtmek.
 20. İSG kurallarına uymak, sorumluluđu altında bulunan ya da birlikte alıřtıđı kiřilerin sz konusu kurallara uymalarını sađlamak.
 21. Grev ve sorumluluk alanındaki faaliyetlerin mevcut İ Kontrol Sisteminin tanım ve gereklerine uygun olarak yrtlmesini sađlamak.
 22. Yaptıđı iřin kalitesinden sorumlu olmak ve kendi sorumluluk alanı ierisinde gerekleřtirilen iřin kalitesini kontrol etmek.
 23. Grev alanı ile ilgili olarak yneticisi tarafından verilen diđer grevleri yerine getirmek.
- ađdař uygarlık ve eđitim-đretim esaslarına dayanan bir dzen iinde, toplumun ihtiyaları ve kalkınma planları ilke ve hedeflerine uygun ve ortađretime dayalı eřitli dzeylerde eđitim-đretim, bilimsel arařtırma, yayım ve danıřmanlık yapmak,
 - lkenin bilimsel, kltrel, sosyal ve ekonomik ynlerden ilerlemesini ve geliřmesini ilgilendiren sorunlarını, diđer kuruluřlarla iř birliđi yaparak, kamu kuruluřlarına nerilerde bulunmak suretiyle đretim ve arařtırma konusu yapmak, sonularını toplumun yararına sunmak ve kamu kuruluřlarınca istenecek inceleme ve arařtırmaları sonulandırarak dřncelerini ve nerilerini bildirmek,
 - Yrelerindeki tarım varlıđının geliřmesine ve ihtiyalarına uygun meslek elemanlarının yetiřmesine ve bilgilerinin geliřmesine katkıda bulunmak, retim artıřı sađlayacak alıřma ve

programlar yapmak, uygulamak ve yapılanlara katılmak, bununla ilgili kurumlarla iş birliği yapmak ve çevre sorunlarına çözüm getirici önerilerde bulunmaktır.

C- İdareye İlişkin Bilgiler

Fakültemizde bölüm kurulları, bölüm akademik kurulları, fakülte yönetim kurulu ve fakülte kurulu düzenli olarak toplantılarını yapmakta olup, yönetim ve fakülte kurulu kararları düzenli olarak fakülte resmi web sayfalarında yayınlanmaktadır. Ayrıca fakültemizde belirli konularda çalışma grupları, kurullar ve koordinatörlükler ile çalışmalarını sürdürmektedir. Bu gruplar, kurullar ve koordinatörlükler aşağıda sunulmuştur:

Çalışma Grupları

- Akademik Değerlendirme Çalışma Grubu
- Arazi-Alan ve Teknik Gezi Çalışma Grubu
- Bilgi İşlem Çalışma Grubu
- Bitirme Ödevi Çalışma Grubu
- Burs Çalışma Grubu
- Ders ve Sınav Programı Hazırlama Çalışma Grubu
- Staj Çalışma Grubu
- Sosyal, Kültürel ve Sportif Etkinlikler Çalışma Grubu
- Stratejik Plan Çalışma Grubu
- Uyum ve Mezuniyet Çalışma Grubu
- Yandal-Çift Anadal Çalışma Grubu
- Yayın Çalışma Grubu

Kurullar

- Eğitim, Araştırma ve Uygulama Çiftliği

Koordinatörlükler

- AKTS Koordinatörlüğü
- Eğitim-Öğretim Koordinatörlüğü
- Fahri Danışmanlık Koordinatörlüğü
- Farabi Değişim Programı Koordinatörlüğü
- Erasmus Koordinatörlüğü

- Yatay ve Dikey Geçiř Koordinatörlüğü
- Mevlana Koordinatörlüğü

Yönetim açısından; Isparta Uygulamalı Bilimler Üniversitesi'nin işleyişine katkıda bulunmak, eğitim öğretim ve araştırma faaliyetlerinin kesintisiz devamını sağlamak için üniversite yönetim kurulu, senato, etik kurul, araştırma müdürlükleri, meslek yüksekokulu müdürlükleri vb. kurullarda fakültemiz öğretim elemanları görev üstlenerek ana kurumun bir parçası olarak bütüne katkıda bulunmaktadır.

C.1- Fiziksel Yapı

Derslik ve Laboratuvarlar

Fakülte	Derslik Sayısı	Özellikleri
Ziraat Fakültesi	21	Normal Derslik
	2	Bilgisayar Laboratuvarı

Mevcut ve İhtiyaç Durumu

Türü	Mevcut	
	Adet	m ²
Derslik	21	78
Bilgisayar Laboratuvarı	2	78
Amfi	1	117
Konferans Salonu	1	220
TOPLAM	25	2.131

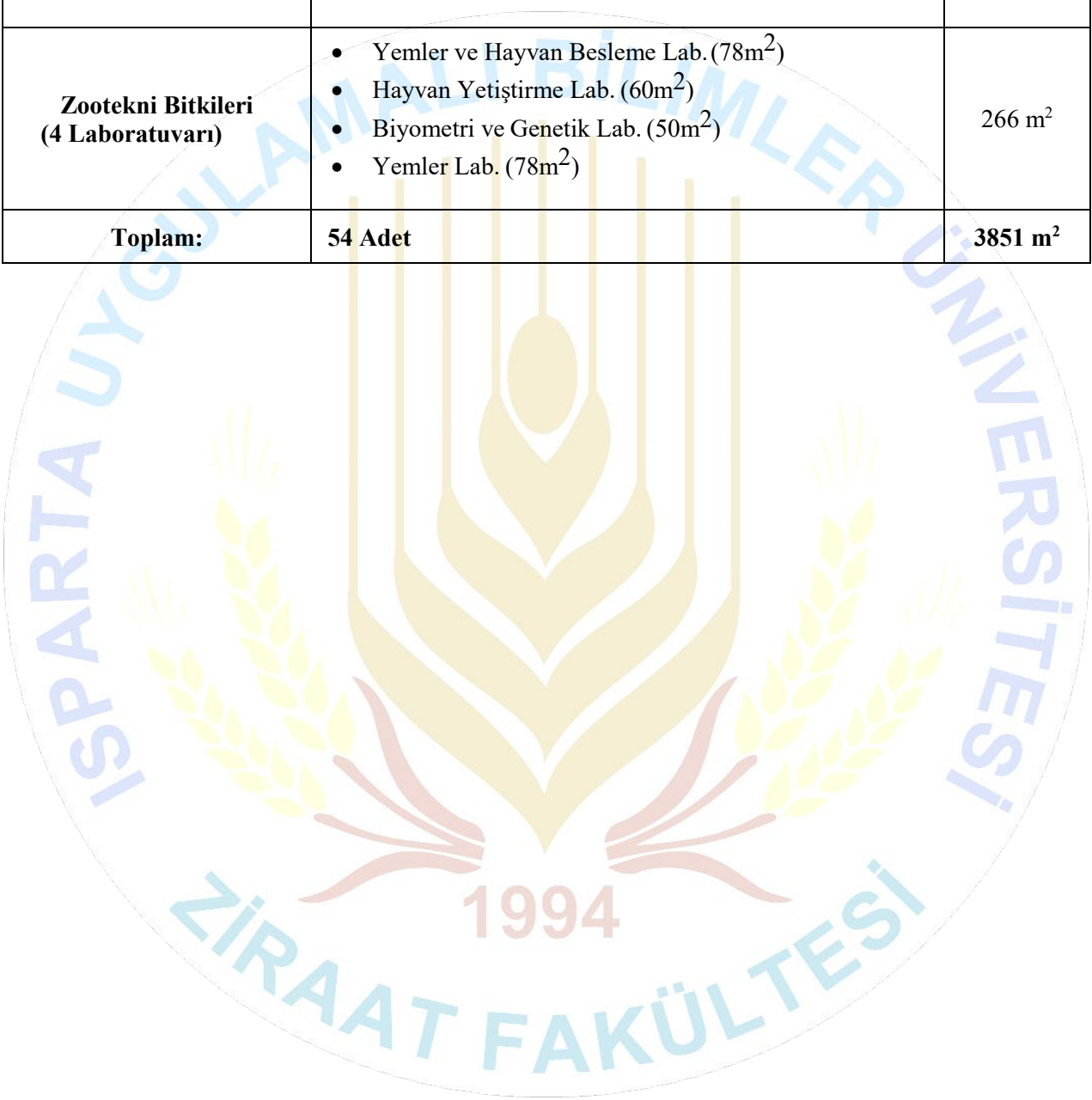
Fakültemiz Laboratuvar İmkânları

Fakültemiz toplam 54 adet ve 3851 m² kapalı alanda laboratuvar imkânına sahiptir.

BÖLÜMLER	Laboratuvarları	Top. Alan (m ²)
Bahçe Bitkileri (7 adet Laboratuvar)	<ul style="list-style-type: none"> • Tohum Bilimi Lab. (50m²) • Fizyoloji Lab. (45m²) • Bahçe Bitkileri Lab. (40m²) • Bahçe Bitkileri Doku Kültürü Lab. (78m²) • Histoloji ve Sitoloji Lab. (50m²) • Pomoloji Lab. (50m²) • Soğuk hava deposu Lab. (170 m²) 	4833 m ²

<p>Bitki Koruma (11 adet Laboratuvar)</p>	<ul style="list-style-type: none"> • Moleküler Biyoloji Lab. (50m²) • Toksikoloji Lab. (30m²) • Entegre Mücadele Lab. (35m²) • Entomoloji Lab. (52m²) • Fitopatoloji Lab. (32m²) • Mikoloji Lab.1 (35m²) • Biyoteknoloji Lab.1 (35m²) • Biyolojik Mücadele Lab. (100m²) • Akaroloji Lab. (35m²) • Böcek Ekolojisi Lab. (35m²) • Nemotoloji Lab. (35m²) • Görüntüleme odası (2 adet) (30m²) 	<p>449 m²</p>
<p>Tarım Makinaları ve Teknolojileri Mühendisliği (9 Laboratuvar)</p>	<ul style="list-style-type: none"> • Süt Sağım Tekno. ve Kurutma Lab. (78m²) • Topr. İşl. Mekan. ve Hasat Harman Makin. Lab. (40m²) • Alg Laboratuvarı Lab. (40m²) • Yen. Bilir Enerji ve Org. Atık Tekno. Lab. (78m²) • Tarım Makinaları Lab. (78m²) • Kompost Lab. (60m²) • Kompost – Biyogaz Lab. (180m²) • Biokütle Lab. (300m²) • Sargesem (400m²) 	<p>1254 m²</p>
<p>Tarımsal Biyoteknoloji (8 Laboratuvar)</p>	<ul style="list-style-type: none"> • Moleküler Genetik Lab. (78m²) • Bitki Fizyolo. ve Biyotekno. Lab. (78m²) • Doku Kül. ve Mole. Biyo. Lab. (55m²) • Enzim ve Mikrobiyal Biyotek. Lab. (78m²) • Moleküler Entomoloji Lab. (50m²) • Doku Kültürü Lab. (78m²) • TBT Laboratuvarı Lab. (50m²) • Örnek Hazırlama Lab. (60m²) 	<p>527 m²</p>
<p>Tarımsal Yapılar ve Sulama (3 Laboratuvar)</p>	<ul style="list-style-type: none"> • Tarımsal Yapılar ve Sulama 1 Lab. (50m²) • Tarımsal Yapılar ve Sulama 2 Lab. (75m²) • Tarımsal Yapılar ve Sulama 3 Lab. (75m²) 	<p>200 m²</p>
<p>Tarla Bitkileri (5 Laboratuvar)</p>	<ul style="list-style-type: none"> • Tahıllar ve Yemelik Baklagiller Lab. (78m²) • Endüstri Bitkileri Lab. (78m²) • Çayır Mera ve Yem Bitkileri Lab. (78m²) • Tarla Bitkileri Lab. (78m²) • Tarla Doku Kültürü Lab. (30m²) 	<p>342 m²</p>

Toprak Bilimi ve Bitki Besleme (7 Laboratuvar)	<ul style="list-style-type: none">• ICP Odası (55m²)• Yakma Odası (30m²)• Toprak Kimyası Lab. (60m²)• Toprak Biyolojisi Lab. (50m²)• Bitki Besleme Lab. (60m²)• Toprak Fiziği Lab. (30m²)• Uzaktan Algılama ve CBS odası (45m²)	330 m ²
Zootehni Bitkileri (4 Laboratuvarı)	<ul style="list-style-type: none">• Yemler ve Hayvan Besleme Lab. (78m²)• Hayvan Yetiştirme Lab. (60m²)• Biyometri ve Genetik Lab. (50m²)• Yemler Lab. (78m²)	266 m ²
Toplam:	54 Adet	3851 m²

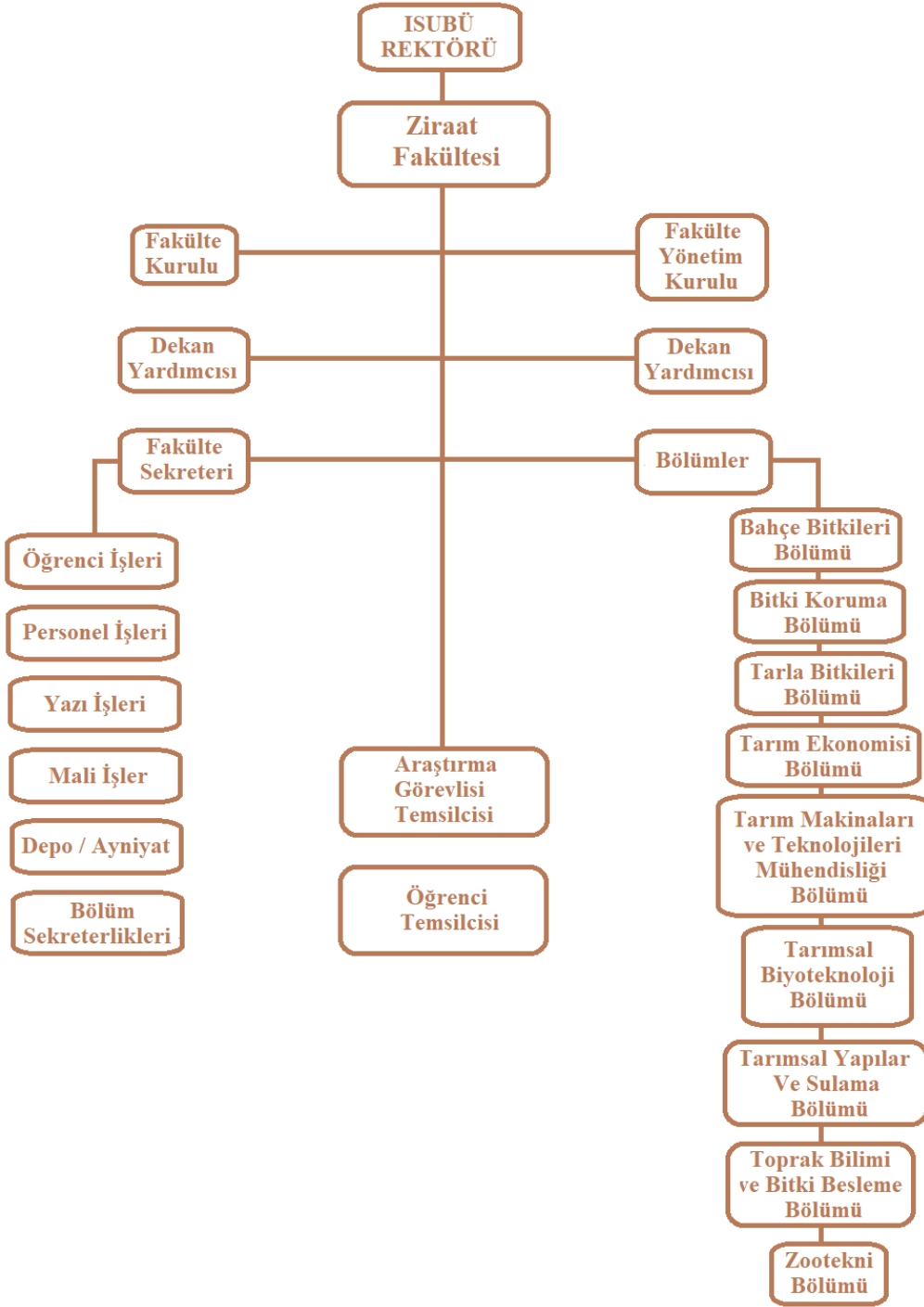


Çizelge 2. Tarımsal araştırma ve uygulama merkezi alt yapısı

Bitkisel Üretim	Alan (da)
Tarla bitkileri üretim ve araştırma alanları	400
Fidancılık tesisi	117
Meyve üretim ve araştırma alanları	115
Bağ Tesisi	50
Yem bitkisi üretim alanları	50
Sebze üretim alanları	30
İtri Bitkiler Üretim ve Araştırma Alanları	Alan (da)
Yağ Güllü	6
Lavanta	4
Adaçayı	3
Meyve üretim ve araştırma serası	1,4
Sebze üretim ve araştırma serası	1
Kesme çiçek üretim ve araştırma serası	1
Hayvansal Üretim	Baş
Damızlık süt sığırcılığı işletmesi	110
Açık besi işletmesi	-
Küçükbaş işletmesi	-
Üretim Türleri	Adet
Et tavukçuluğu işletmesi	1000
Yumurta tavukçuluğu işletmesi	2500
Damızlık bıldırcın yetiştirme işletmesi	100
Damızlık keklik yetiştirme işletmesi	50
Çoban köpeği yetiştirme işletmesi	15



C.2- Örgüt Yapısı



C.3- Bilgi ve Teknolojik Kaynaklar

Fakültemiz Üniversitemizin idari ve akademik faaliyetlerine ilişkin süreçlerin yönetilmesini ve izlenmesini sağlamak amacıyla kullandığı sistemlere dâhildir. Öğrenci Bilgi Sistemi, Personel Bilgi Sistemi, Elektronik Belge Yönetim Sistemi, Enstitü, Öğrenci İşleri Bilgi Sistemi yoğun olarak kullanılan sistemlerdir.

Kurumsal iç ve dış değerlendirme sürecine yönelik bilgiler her dönemin sonunda (yılda iki kez) gerçekleştirilen “Fakülte Akademik Kurulu’nun toplanmasından önce bölüm başkanlıkları düzeyinde

toplanmakta, derlenmekte, analiz edilmekte, geçmiş dönemlerle karşılaştırılmakta ve fakülte akademik kurul toplantısında değerlendirilmektedir.

Çizelge 3. Bilgi ve Teknolojik Kaynaklar

İdari Amaçlı Eğitim Amaçlı		
Cinsi	Adet	İdari ve Eğitim Amaçlı Kayıt Tutarı
Masaüstü Bilgisayar	24	53 986,30
Taşınabilir Bilgisayar	2	5.955,68
Diğer Bilgisayarlar		
Barkod Yazıcılar	2	10.787,56
Mürekkep Püsk. Yazı		
Lazer Yazıcılar	24	27.044,89
Çok Fonk. Yazıcılar		
Projeksiyon	25	18.125,00
Fotokopi Makinesi	3	16.691,0
Telefon	17	1.521,74
Faks	1	
Fotoğraf Makinesi		
Kameralar		
Televizyonlar	2	3.542,37
Tarayıcılar		
Mikroskop	2	6 134,82

C.4- İnsan Kaynakları

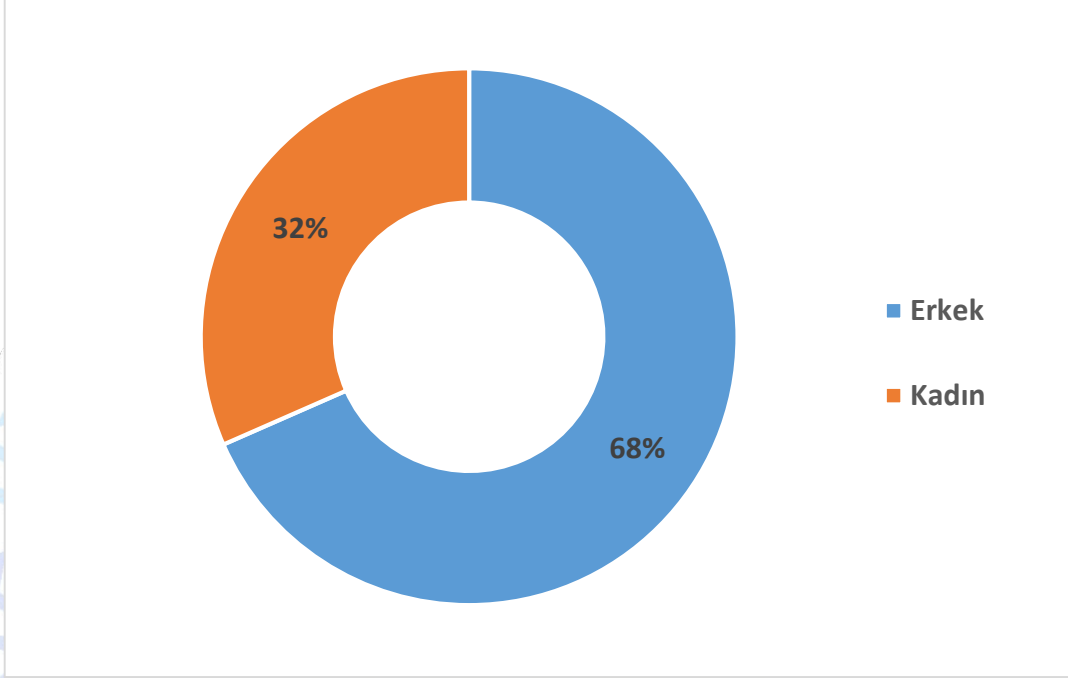
Eğitim-Öğretimle İlgili Bilgiler Akademik Personel Sayısı:

Kadrolu olarak çalışan Akademik Personel elemanı sayısı aşağıda belirtilmiştir.

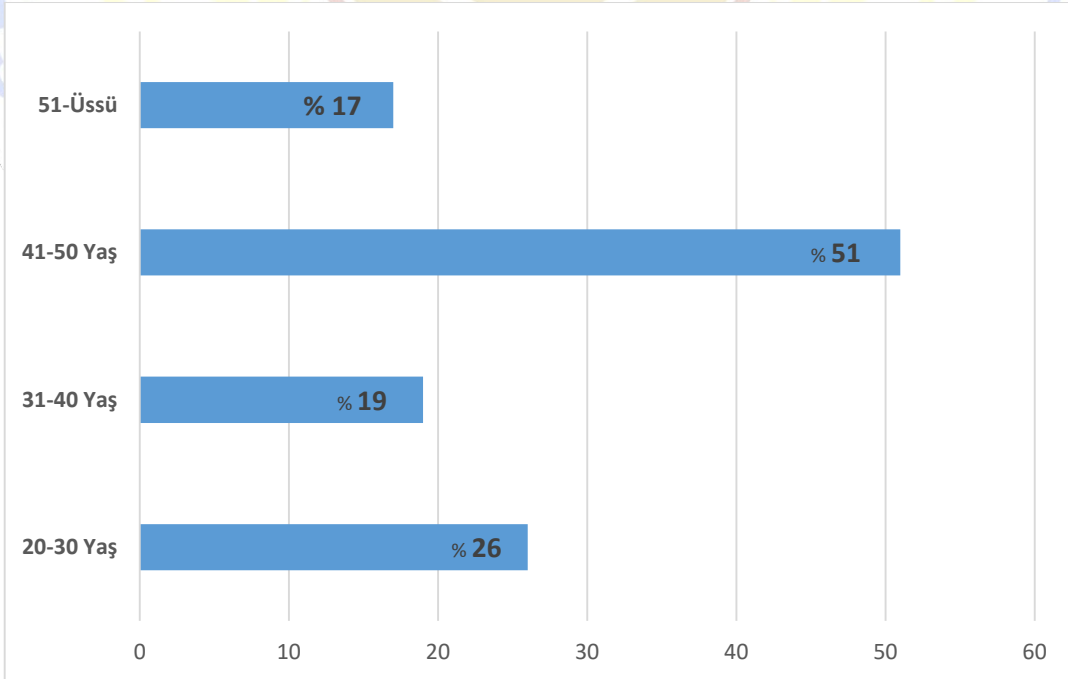
Ziraat Fakültesi			
Dekan V.	Prof. Dr. Deniz YILMAZ	denizyilmaz@isparta.edu.tr	0532 568 37 78
Dekan Yrd.	Dr. Öğr. Üyesi Cevdet Gökhan TÜZÜN	gokhantuzun@isparta.edu.tr	0532 797 95 06
Dekan Yrd.	Dr. Öğr. Üyesi Fatma Gül GÖZE ÖZDEMİR	fatmagoze@isparta.edu.tr	0505 556 30 61
Fak. Sek.	Mahmut BARBAROS	mahmutbarbaros@isparta.edu.tr	0533 766 1987

Bölüm ve Anabilim Dalları	Prof.	Doç.	Dr. Öğr. Üyesi	Öğr. Gör.	Okt.	Arş. Gör.	Uzm.	Toplam
Bahçe Bitkileri Bölümü								
Bahçe Bitkileri A.B.D.	7	2	3	-	-	1	-	13
Bitki Koruma Bölümü								
Entomoloji A.B.D.	4	2	2			-		14
Fitopatoloji A.B.D.	4	1				1		
Tarım Ekonomisi Bölümü								
Tarım İşlet. A.B.D.	3		1			2		11
Tar. Polit. ve Yay. A.B.D.	2	1	1			1		
Tarım Makineleri ve Teknolojileri Mühendisliği Bölümü								
Tarım Makineleri ve Tekno. Müh. A.B.D.	6	2	2			2		12
Tarımsal Biyoteknoloji Bölümü								
Bitkisel Biyotek. A.B.D.	3	2	1			2		12
Hayvan. Biyotek. A.B.D.	1							
Enzim ve Mikro. Biyotek. A.B.D.		1	1			1		
Tarımsal Yapılar ve Sulama Bölüm								
Tarımsal Yapı. ve Sul. A.B.D.	4	1	1			2		8
Tarla Bitkileri Bölümü								
Endüstri Bitkileri A.B.D.	4	2				1		16
Tahıllar ve Yemlik Baklagiller A.B.D.	3		1			1		
Çayır-Mera ve Yem Bitkileri A.B.D.	2		1	1				
Toprak Bilimi ve Bitki Besleme Bölümü								
Toprak Bilimi ve Bitki Besleme A.B.D.	8	2	1			2		13
Zootekni Bölümü								
Hayvan Yetiştirme A.B.D.	4	1				3		15
Yemler ve Hay. Besl. A.B.D.	1	1	1			1		
Biyometri ve Genetik A.B.D.		2				1		
2547 Say. Kanun 13/b-4 Madde. Göre Çalışan					1			1
TOPLAM	56	20	16	2		21		115

Akademik Personel Cinsiyet Dağılımı



Akademik Personel Yaş Dağılımı

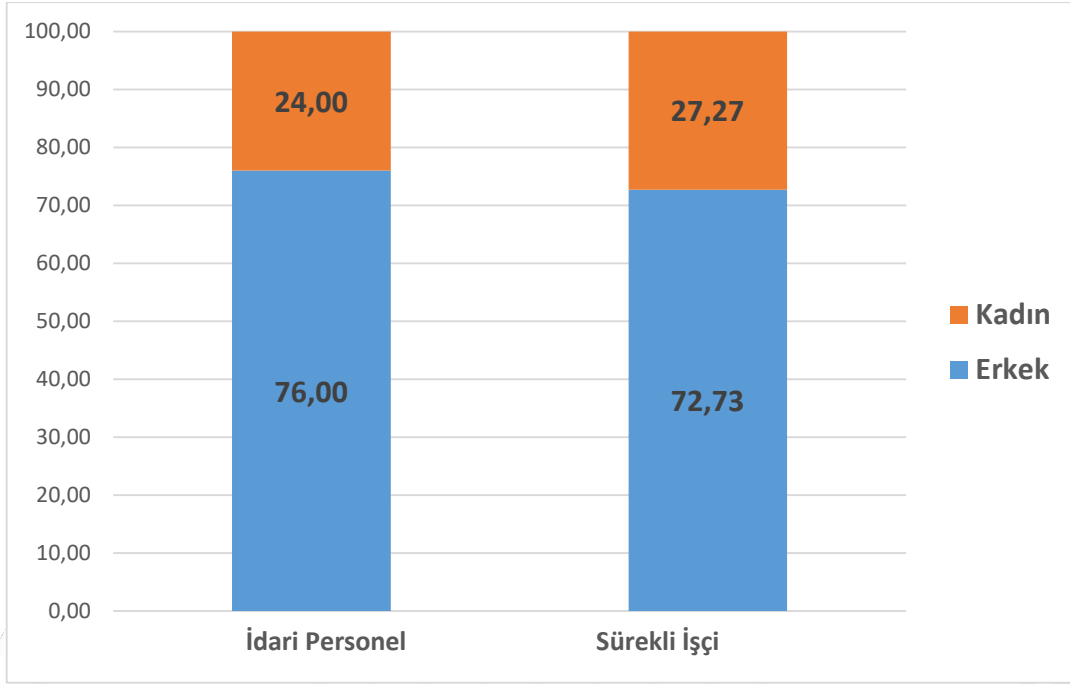


İdari Personel Sayısı:

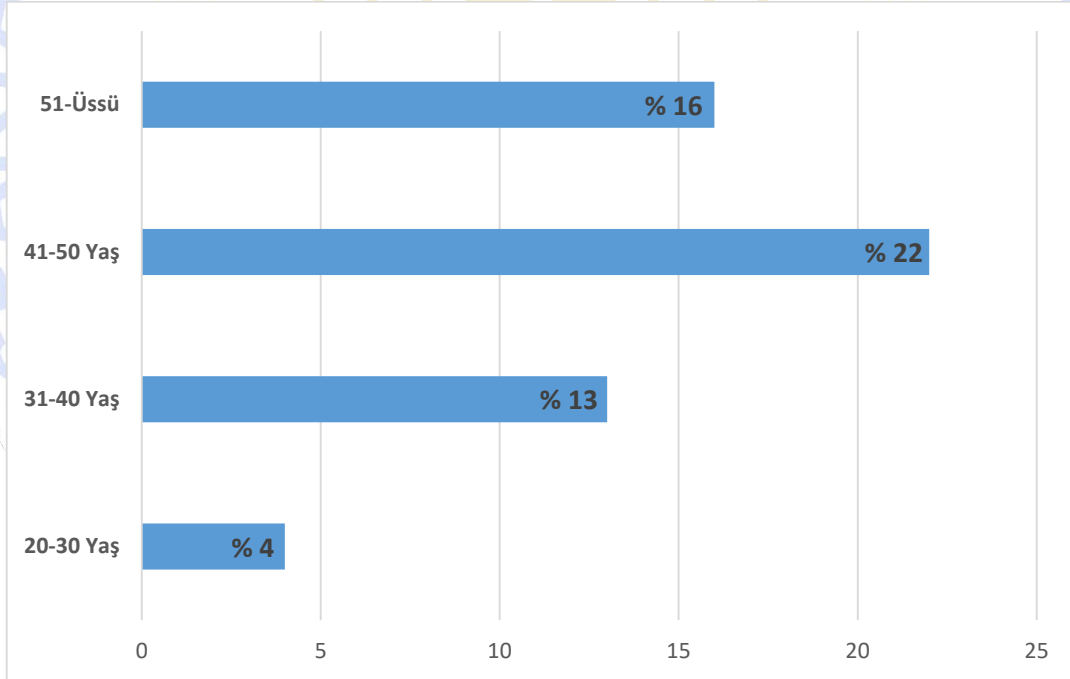
Kadrolu olarak çalışan İdari Personel elemanı sayısı aşağıda belirtilmiştir.

Kadro Ünvanı	Sayı	Fakültede Çalışan	Eğitim, Araştırma Uyg. Çiftliğinde Çalışan	Fakülte Dışında Çalışan	Boş Kadro
Fakülte Sekreteri		1			
Çiftlik Müdürü					
Şef		2			
Ayniyat Saymanı					
Memur		1			
Bilgisayar İşletmeni		8		3	
Şoför					
Veteriner Hekim			1		
Hayvan Sağlık Memuru					
Sağlık Teknikeri					
Laborant			3		
Mühendis		1	2		
Tekniker		3		1	
Teknisyen		2			
Teknisyen Yardımcısı					
Hizmetli					
TOPLAM		18	6	4	
Sürekli İşçi Kadrosu					
Büro Yardımcısı		2	1		
Teknik Hizmetler		1			
Temizlik Personeli		6			
Park Bahçeler Personeli			11		
TOPLAM		9	12		

İdari Personel ve Sürekli İşçi Cinsiyet Dağılımı



İdari Personel Yaş Dağılımı



C.5- Sunulan Hizmetler

Bölgümlere Göre Öğrenci Sayıları

BÖLÜM	ALTPROGRAM	1 Sınıf			2 Sınıf			3 Sınıf			4 Sınıf			Toplam		
		E	K	T	E	K	T	E	K	T	E	K	T	E	K	T
Bahçe Bitkileri		22	7	29	20	8	28	21	8	29	22	11	33	85	34	119
Bitki Koruma		22	4	26	29	8	37	16	9	25	29	13	42	96	34	130
Tarım Ekonomisi		12	13	25	21	15	36	13	7	20	29	14	43	75	49	124
Tarım Makineleri ve Tekno. Müh.		22	0	22	6	1	7	12	2	14	14	2	16	54	5	59
Tarımsal Biyoteknoloji		11	11	22	1	2	3	16	10	26	17	7	24	45	30	75
Tarımsal Yapılar ve Sulama		9	6	15	4	4	8	8	4	12	10	3	13	31	17	48
Tarla Bitkileri		15	16	31	10	3	13	19	6	25	29	13	42	73	38	111
Toprak Bilimi ve Bitki Besleme		16	5	21	9	4	13	11	12	23	19	6	25	55	27	82
Zootekni		19	4	23	9	1	10	12	6	18	11	4	15	51	15	66
Ziraat Mühendisliđi Programları								1			2	0	2	3	0	3
Ziraat Mühendisliđi Bahçe Bitkileri											2	0	2	2	0	2
Ziraat Mühendisliđi Bitki Koruma											1	2	3	1	2	3
Ziraat Mühendisliđi Tarım Ekonomisi											10	1	11	10	1	11
Ziraat Müh. Tarım Maki. ve Tekno. Müh.											10	1	11	10	1	11
Ziraat Müh. Tarımsal Biyoteknoloji											6	2	8	6	2	8
Ziraat Müh. Tarımsal Yapılar ve Sulama											5	3	8	5	3	8
Ziraat Mühendisliđi Tarla Bitkileri											1	1	2	1	1	2
Ziraat Müh. Toprak Bil. ve Bitki Besleme											3	0	3	3	0	3
Ziraat Mühendisliđi Zootekni											8	0	8	8	0	8
Tarım Makineleri											1	0	1	1	0	1
Zootekni Uzaktan Eğitim		1		1							1	0	1	2	0	2
Fakülte Toplamı		149	66	215	109	46	155	129	64	192	230	83	313	617	259	876

Bölgümlere Göre Lisans Mezun Öğrenci Sayıları				
BÖLÜM	ALTPROGRAM	1.öğretim	1.öğretim	TOPLAM
		Erkek	Kız	
Bahçe Bitkileri Bölümü		236	177	413
Bitki Koruma Bölümü		172	105	277
Tarım Ekonomisi		121	148	269
Tarım Makineleri ve Teknolojileri Mühendisliđi		11		11
Tarımsal Biyoteknoloji		91	108	199
Tarımsal Yapılar ve Sulama		64	38	102
Tarla Bitkileri		155	99	254
Toprak Bilimi ve Bitki Besleme		103	58	161
Zootekni		165	37	202
Ziraat Mühendisliđi Bahçe Bitkileri Bölümü		9	7	16
Ziraat Mühendisliđi Bitki Koruma Bölümü		9	6	15
Ziraat Mühendisliđi Tarım Ekonomisi Bölümü		3	1	4
Ziraat Mühendisliđi Tarım Makineleri ve Teknolojileri Mühendisliđi		6		6
Ziraat Mühendisliđi Tarımsal Biyoteknoloji Bölümü		2	9	11
Ziraat Mühendisliđi Tarımsal Yapılar ve Sulama Bölümü		5	3	8
Ziraat Mühendisliđi Tarla Bitkileri Bölümü		7	8	15
Ziraat Mühendisliđi Toprak Bilimi ve Bitki Besleme Bölümü		11	3	14
Ziraat Mühendisliđi Zootekni Bölümü		3	5	8
Ziraat Mühendisliđi	Bahçe Bitkileri Alt Programı	70	78	148
	Bitki Koruma Alt Programı	66	66	132
	Tarım Ekonomisi Alt Programı	34	28	62
	Tarım Makinaları Alt Programı	53	11	64
	Tarımsal Yapılar ve Sulama Alt Programı	56	23	79
	Tarla Bitkileri Alt Programı	55	46	101
	Toprak Alt Programı	48	35	83
	Zootekni Alt Programı	64	18	82
Bitkisel Üretim	Bahçe Bitkileri Alt Programı	44	29	73
	Bitki Koruma Alt Programı	37	33	70
	Tarla Bitkileri Alt Programı	25	14	39
Tarım Teknolojisi	Tarım Ekonomisi Alt Programı	12	3	15
	Tarım Makinaları Alt Programı	40	5	45
	Tarımsal Yapılar ve Sulama Alt Programı	32	12	44
	Toprak Alt Programı	30	20	50
Hayvansal Üretim	Tarım Ekonomisi Alt Programı	22	4	26
	Zootekni Alt Programı	88	31	119
Zootekni Uzaktan Eğitim		20	6	26
Tarım Makineleri		70	9	79
Gıda Mühendisliđi Bölümü		55	89	144
Toplam Mezun Öğrenci Sayı		2094	1372	3466

ERASMUS+, ERASMUS faaliyetlerinin hedef kitlesi en genel anlamıyla, yükseköğretime taraf olan kurum ve kuruluşlar ile bu kurumların çalışanları ile öğrencileri kapsamaktadır. Fakültemizde de bu programa katılım için tüm öğrenci ve personelimize gerekli bilgilendirmeler mail olarak, birim web sayfasında ve Üniversite ana sayfasında duyuru şeklinde yapılmaktadır. Anlaşmalı olan Üniversitelerin bilgilerine, “erasmus.isparta.edu.tr” web adresinden ulaşmak mümkündür.

Farabi ve Mevlâna değişim programları da Fakültemizde başlamış olup; bu birimlere ait web sayfalarından ve mail ortamında ilgili programlara ilişkin duyurular öğrencilerimize ve personelimize periyodik olarak bildirilmektedir.

C.6- Yönetim ve İç Kontrol Sistemi

İç Kontrol sisteminin oluşturulmasına ilişkin; satın alma, ihale gibi karar alma süreçleri, yetki ve sorumluluk yapısı, mali yönetim, harcama öncesi kontrol sistemine ilişkin yer alan tespit ve değerlendirmeler; 5018 Sayılı Yasanın öngördüğü şekliyle yürütülmektedir.

Görev ve yetkiler ilgililer için belirlenip tebliğ edilmiştir.

Dekan ve Fakülte Sekreteri gerçekleştirme görevlisi olarak görev yapmaktadır.

Gerçekleştirme yetkilisi olarak atamalar (yardımcı hizmetler sınıfı) Dekanın yetkisindedir.

Bütçe Kanununa göre gerekli kontroller yapılmaktadır.

Risk alanları her türlü ödemeler hukuk düzenine bağlı olarak belli bir sisteme göre yürütülmektedir.

İç kontrol faaliyetleri görevlilerce amirin bilgisi dâhilinde yapılıp, sözlü yâda yazılı olarak Fakülte İdaresine bildirilmektedir.

Çalışmalar genel olarak internet ortamında yapılmakta, ayrıca bu bilgiler bilgisayarda ve dosyalarımızda saklanmaktadır.

Sistem ve faaliyetler görev yetki paylaşımı ile sürekli takip ve kontrol edilmektedir.

A- İdarenin Amaç ve Hedefleri

Yönetim açısından; Isparta Uygulamalı Bilimler Üniversitesi'nin işleyişine katkıda bulunmak, eğitim öğretim ve araştırma faaliyetlerinin kesintisiz devamını sağlamak için üniversite yönetim kurulu, senato, etik kurul, araştırma müdürlükleri, meslek yüksekokulu müdürlükleri vb. kurullarda fakültemiz öğretim elemanları görev üstlenerek ana kurumun bir parçası olarak bütüne katkıda bulunmaktadır.

“Disiplinler arası işbirliğine dayalı, çağdaş eğitim-öğretim ve araştırma faaliyetlerini yürüten, bilimsel çalışmaları uluslararası ilişkilerle geliştirerek sürdürülebilir kılan, ulusal alanda lider, dünyada saygın bir fakülte” vizyonuna ulaşmak için araştırma stratejisini yöresel, bölgesel, ulusal ve uluslararası ölçekte bilimsel ve teknik bilgi üretmek ve paylaşmak olarak belirlemiştir. Bu stratejiye ulaşmak için hedeflerimiz aşağıda belirtilmiştir:

B- Temel Politikalar ve Öncelikler

- Çağdaş uygarlık ve eğitim-öğretim esaslarına dayanan bir düzen içinde, toplumun ihtiyaçları ve kalkınma planları ilke ve hedeflerine uygun, çeşitli düzeylerde eğitim-öğretim, bilimsel araştırma, yayım ve danışmanlık yapmak,
- Ülkenin bilimsel, kültürel, sosyal ve ekonomik yönlerden ilerlemesini ve gelişmesini ilgilendiren sorunlarını, diğer kuruluşlarla iş birliği yaparak, kamu kuruluşlarına önerilerde bulunmak suretiyle öğretim ve araştırma konusu yapmak, sonuçlarını toplumun yararına sunmak ve kamu kuruluşlarınca istenecek inceleme ve araştırmaları sonuçlandırarak düşüncelerini ve önerilerini bildirmek,
- Yörelereindeki tarımsal varlığın gelişmesine ve ihtiyaçlarına uygun meslek elemanlarının yetişmesine ve bilgilerinin gelişmesine katkıda bulunmak, tarımsal üretimde artışı sağlayacak çalışma ve programlar yapmak, uygulamak ve yapılanlara katılmak, bununla ilgili kurumlarla iş birliği yapmak ve çevre sorunlarına çözüm getirici önerilerde bulunmak,
- Adil olmak,
- Akademik özgürlük,
- Şeffaflık,
- Düşünce ve ifade özgürlüğü,
- Hesap verebilirlik,
- Etik kurallara uygunluk,
- Katılımcı olmak,
- Kalite,
- Disiplinler arası bilimsel yaklaşım,
- Öğrenci odaklılık,
- Mükemmellik,
- Toplumsal, çevresel ve estetik duyarlılık,
- Üretkenlik,
- Geleceğe ışık tutma,
- Yenilikçilik,
- İş tatminini geliştirme,
- Yaratıcı düşünme,

C- Diğer Hususlar

- Faaliyet Alanı - 1: Eğitim-Öğretim; Lisansüstü Eğitim Hizmetleri, Lisans Eğitim Hizmetleri
- Faaliyet Alanı - 2: Araştırma-Geliştirme; Bilimsel Araştırma Hizmetleri, Danışmanlık Hizmetleri
- Faaliyet Alanı - 3: Kültür, Sanat ve Spor Kültürel ve Sanatsal (sergiler, şenlikler, kongreler, seminerler vb.) Hizmetler
- Faaliyet Alanı - 4: Uluslararası İlişkiler Öğrenci ve Personel Değişim Hizmetleri

III- FAALİYETLERE İLİŞKİN BİLGİ VE DEĞERLENDİRMELER

A- Mali Bilgiler

A.1- Bütçe Uygulama Sonuçları

03.2- Tüketime Yönelik Mal ve Malzeme Alımları	105.435,79 TL
03.3- Yolluklar	
03.5- Hizmet Alımları	
03.7- Menkul Mal, Gayri Maddi Hak Alım, Bakım ve Onarım Gider	

B- Performans Bilgileri

B.1- Faaliyet ve Proje Bilgileri

Fakültemiz sahip olduğu bölümleri ve anabilim dalları ile farklı alanlarda araştırma çalışmaları yapmaktadır. Proje temelli çalışma geleneğine sahip olan fakültemizde öğretim elemanlarımız üniversite içi (BAP) ulusal ve uluslararası diğer kurumlardan alınan desteklerle bilimsel araştırmalarını sürdürmektedir.

Fakültemiz tarımsal alanda görev yapan kamu kurum kuruluşları ile araştırma protokolleri imzalamaktadır.

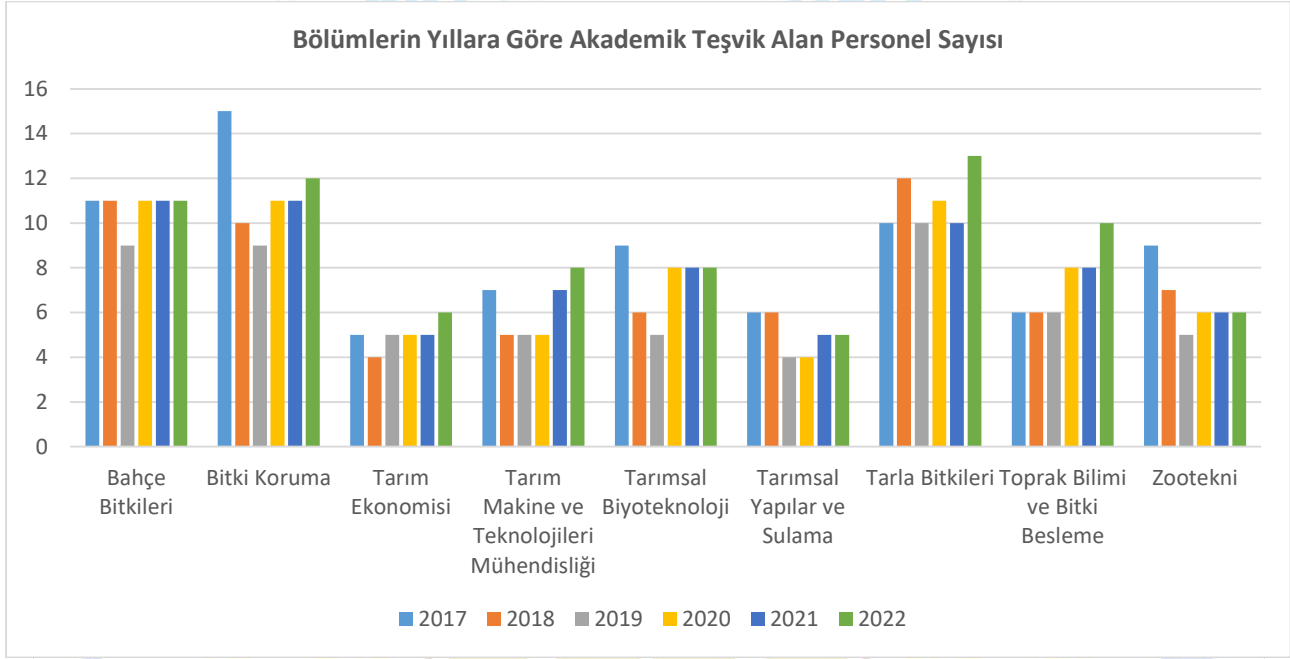
Fakültemizde araştırma kaynakları olarak kurum içi kaynaklar (BAP) ve kurum dışı (TÜBİTAK, COST vb.) ulusal ve uluslararası kaynaklar kullanılmaktadır. Özellikle 4004, 2237, 2237A gibi TÜBİTAK projelerine ev sahipliği yapmıştır.

Gerek projelerden gerekse kurum bütçesinden alınan makine ve teçhizat ile laboratuvarlarımız ve atölyelerimiz gelişmektedir. Laboratuvarlar, anabilim dalı düzeyinde tahsis edilmiş durumdadır. Fakültemiz fiziki/teknik altyapısı ve mali kaynakları, araştırma öncelikleri kapsamındaki faaliyetleri gerçekleştirmek için yeterlidir. Fakülte kaynaklarının araştırma faaliyetlerine tahsisi, fakülte yönetimi, bölüm başkanları ile öğretim elemanları arasındaki istişareler neticesinde çeşitli ölçütler belirlenerek yapılmakta ve hedefler yerine getirilirken kaynakların etkin ve verimli bir şekilde kullanılmasına özen gösterilmektedir.

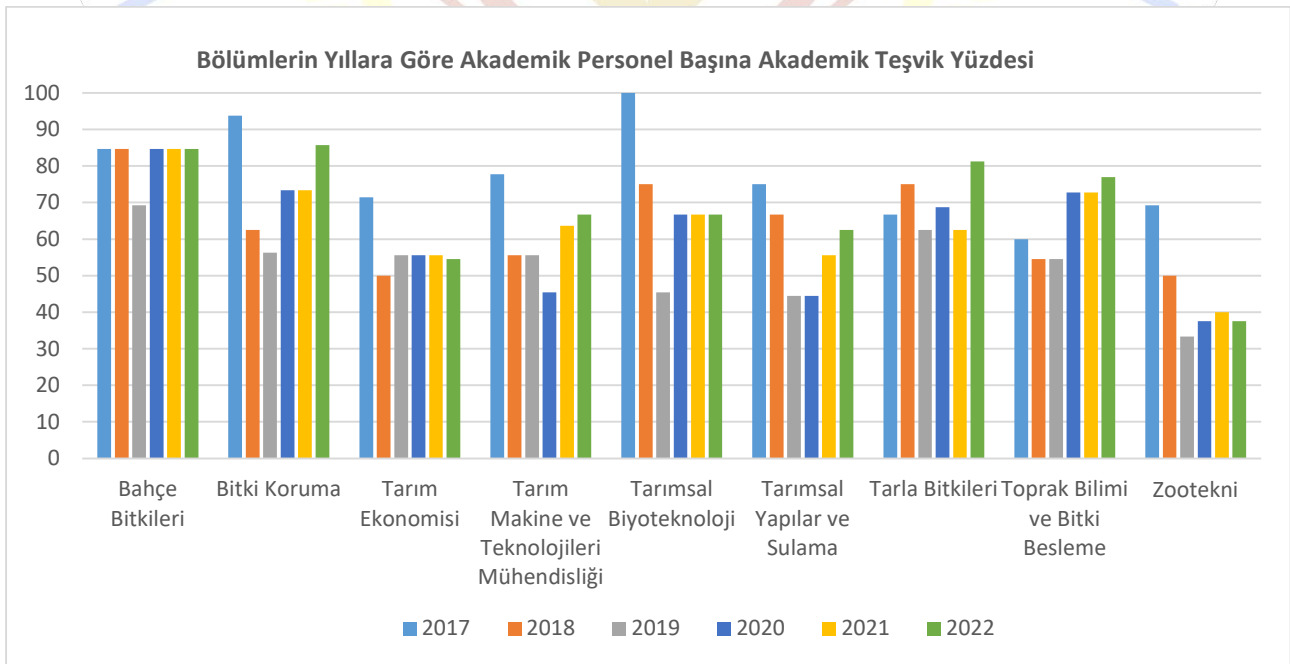
B.2- Performans Sonuçları Tablosu

Her yıl hazırlanan faaliyet raporlarıyla fakültemizin araştırma performans yıllık verilere dayalı ve periyodik olarak ölçülmektedir. Ayrıca her dönem sonunda gerçekleştirilen Fakülte Akademik Kurullarında önceki dönemin değerlendirilmesi yapılmakta ve gelecek dönem için faaliyetler planlanmaktadır. Yapılan araştırmaların kalitesinin değerlendirilmesi amacıyla konuyla ilgili olarak kurulan çalışma grupları tarafından değerlendirme ve izleme işlemleri yerine getirilmektedir.

Ayrıca akademik teşvik uygulamaları ile öğretim elemanlarımızın performansı izlenebilir hale gelmiştir. Bu kapsamda fakültemizde görev yapan öğretim elemanlarımızın 2017, 2018, 2019 ve 2020 yıllarına göre bölümlerin akademik teşvik puanından yararlanan kişi sayıları ve akademik personel sayısına göre akademik teşvik alan personellerin oranıdır.



* Bölümlerin Akademik Teşvik Puanından Yararlanan Akademik Personel Sayıları



*Bölümlerdeki Akademik Personel Sayısına Göre Akademik Teşvik Alan Personelin Oranı

*Ortalamalar akademik teşvikten yararlanan akademik personeli kapsamaktadır.

B.3- Performans Sonuçlarının Değerlendirilmesi

Akademik teşvik uygulamaları tüm bölümlerimizde olumlu sonuçlar vermiş ve öğretim elemanlarımızın teşvik puanları her yıl bir önceki yıllara göre kayda değer şekilde artmıştır.

B.4- Bilgi Sisteminin Değerlendirilmesi

Fakültemizde insan kaynakları yönetimi uygulamaları süreci personel ihtiyacının planlanmasıyla başlamaktadır. Akademik personel ihtiyaçları bölüm başkanlıkları tarafından idareye yazılı olarak bildirilmektedir. Akademik personel ihtiyaç talepleri akademik personel talep formu ile Rektörlüğe bildirilmektedir. Rektörlükten kadro taleplerimize olumlu dönüş yapıldığında akademik personel alımı ilanına çıkılmakta ve şartları sağlayan adaylardan sınav yoluyla seçim yapılmaktadır. İdari ve destek hizmetleri sunan birimlerinde görev alan personelin eğitim ve liyakatlerinin üstlendikleri görevlerle uyumunu sağlamak üzere, Rektörlük tarafından düzenlenen hizmet içi eğitimlere katılımları sağlanmaktadır.

Mali yıllara ait genel bütçe ödenekleri aylık dönemler halinde düzenli bir şekilde takip edilip gerekli ödemeler yapılmaktadır. Fakültemiz akademik ve idari personelinin mali ve özlük haklarının düzenli bir şekilde hazırlanması ve gerekli ödemelerin yapılması sağlanmaktadır. Fakülte taşınır kayıt kontrol sistemi dâhilinde yapılan alımların kayıtları taşınır kayıt sistemine işlenir ve kullanıma sunulmaları düzenli bir şekilde yürütülmektedir. Kullanılan malzemelerin taşınır kayıt sistemi ile çıkışı yapılır ve yılsonu raporları hazırlanarak gerekli birimlere gönderilmektedir.

Üniversitemizin Stratejik Planı'nın kurumsallaşma ekseninde, "Kaynakların etkili, ekonomik ve verimli şekilde kullanılmasına yönelik olarak saydam, hesap verebilir ve katılımcı bir yönetim anlayışını sürdürülebilir kılmak" amacımızdır. Bu amaç ve hedef doğrultusunda gerekli çalışmalar sürdürülmektedir.

A- Üstünlükler

Kalite Güvencesi

- Ekip çalışmasına yatkın, disiplinli, dinamik ve kararlı insan kaynağının bir arada bulunması,
- Karar süreçlerinin katılımcılık esasına göre yönetilmesi,
- Kurum kalite komisyonunun oluşturulmuş olması

Eğitim-Öğretim

- Alanında uzman ve nitelikli öğretim elemanlarının bulunması,
- 7+1 Eğitim-Öğretim programı ile uygulama odaklı bir Fakülte olması,
- Diğer Ziraat Fakülteleri ile uyumlu, geniş içerikli zorunlu ders müfredatı yanında farklı konularda uzmanlaşmaya yönelik çok sayıda seçmeli ders ile eğitim öğretimin sürdürülebilmesi,
- Öğrencilerin iş hayatına hazırlanmasına yönelik yapılan etkinliklerin sürekliliği,
- Ders araç ve gereçlerin yeterliliği,
- Üniversite sanayi işbirliği kapsamında derslere sektör desteğinin sağlanması,
- Uygulama-laboratuvar çalışmalarına olanak sağlayan proje ve bitirme ödevi dersleri,
- Öğrencilerin bitirme ödevlerini TÜBİTAK destekli öğrenci projeleri ile yürütebilmeleri,
- Ulusal ve uluslararası düzeyde öğrenci değişimi programlarının (Erasmus, Farabi, Mevlana vb.) desteklenmesi ve yaygın olarak kullanımı,
- Yeterli sayıda ve donanımlı dersliklerin bulunması,
- Sistemli ve düzenli bir şekilde çalışan öğrenci işleri biriminin varlığı,
- Öğrencilerin kulüpler aracılığı ile çeşitli sosyal faaliyetler içerisinde kendi gelişimlerini sağlamaları için fırsatların varlığı.

Araştırma-Geliştirme

- Ülkemiz sorunları için öncelikli alanlarda çalışan, konularında yetişmiş, gelişime açık ve üreten öğretim elemanı kadrosunun varlığı,
- Bölgede tarımsal faaliyetler konularında bilgi düzeyi bakımından yeterli ve saygın bir yerde olma,
- Ülke içinde bilim dalları bazında bütünleşme, etkileşime açık olma ve iletişimin varlığı,
- Uluslararası düzeyde bilimsel ilişki düzeylerinin gelişmişliği ve tanınırlık,
- Proje odaklı çalışan genç ve dinamik bir akademik kadronun bulunması,
- Fakülte Kamu işbirliği kapsamında birçok projenin yapılmış olması,
- Üniversite-Fakülte bilgi merkezi kaynaklarından akademik veri tabanlarına ulaşım kolaylığı,
- Bilimsel altyapı eksikliklerinin tamamlanması konusunda istekli ve hırslı olma, Akademik teşvik uygulamalarının varlığı.

Yönetim Sistemi

- Ana Bilim Dalı, Bölüm ve Fakülte ve Yönetim kurullarının zamanında toplanması, bölümler ve fakülte ile ilgili tüm kararların hızlı alınması ve uygulamaya aktarılması, sürekli iyileşme yaklaşımını benimseyen yönetim anlayışına sahip olunması, alınacak tüm kararlarda katılımcı yaklaşımın benimsenmiş olması.

B- Zayıflıklar

Kalite Güvencesi

- Yeni oluşturulan Kalite Komisyonunun kalite güvencesi sisteminin kurulması ve işletilmesi kapsamındaki yetki, görev ve sorumluluklarının tam olarak belirlenmemiş olması,
- İç ve dış paydaşların kalite güvence sistemine yeterli düzeyde katılım ve katkı sağlayamamaları.

Eğitim-Öğretim

- Öğrencilerde; analiz, sentez ve sorgulamaya yönelik analitik bir bakış açısını oluşturulmasındaki güçlükler,
- Öğrencilerin yabancı dil yeterlilik düzeyinin düşük olması.

Araştırma-Geliştirme

- Araştırma geliştirme için üst düzey teknolojik cihazlara gereksinim bulunması,
- Öğretim üyelerinin akademik etkinliklerine yeterli bütçenin ayrılamaması,
- Araştırma görevlisi, laborant, tekniker, uzman vb. eleman sayısının azlığı.

Yönetim Sistemi

- Tam katılımcı bir yönetim modelinin uygulanamaması, Mezun takip sisteminin oluşturulmamış olması.

İÇ KONTROL GÜVENCE BEYANI

Harcama yetkilisi olarak yetkim dâhilinde;

Bu raporda yer alan bilgilerin güvenilir, tam ve doğru olduğunu beyan ederim.

Bu raporda açıklanan faaliyetler için idare bütçesinden harcama birimimize tahsis edilmiş kaynakların etkili, ekonomik ve verimli bir şekilde kullanıldığını, görev ve yetki alanım çerçevesinde iç kontrol sisteminin idari ve mali kararlar ile bunlara ilişkin işlemlerin yasallık ve düzenliliği hususunda yeterli güvenceyi sağladığını ve harcama birimimizde süreç kontrolünün etkin olarak uygulandığını bildiririm.

Bu güvence, harcama yetkilisi olarak sahip olduğum bilgi ve değerlendirmeler, iç kontroller, iç denetçi raporları ile Sayıştay raporları gibi bilgim dâhilindeki hususlara dayanmaktadır.

Burada raporlanmayan, idarenin menfaatlerine zarar veren herhangi bir husus hakkında bilgim olmadığını beyan ederim. 02.02.2023

Prof. Dr. Deniz YILMAZ

Dekan V.

1994